



TOLL
CUSTOMS

Årsrapport 2017

Innhold

1.	Leders beretning	5
2.	Introduksjon til virksomheten og hovedtall	8
3.	Årets aktiviteter og resultater	11
3.1.	Samlet vurdering av prioriteringer, resultater, måloppnåelse og ressursbruk i 2017 ..	11
3.2.	Resultater og måloppnåelse 2017	12
3.3.	Hovedmål 1: Legge til rette for korrekt og effektiv inn- og utførsel av varer	13
3.3.1.	Om vareførsel, fastsetting og kontroll	13
3.3.2.	Prioriteringer	14
3.3.3.	Bruker- og samfunnseffekter	14
3.3.4.	Resultater og måloppnåelse	15
3.3.5.	Ressursbruk	19
3.4.	Hovedmål 2: Beskytte samfunnet mot ulovlig inn- og utførsel av varer	21
3.4.1.	Om grensekontrollen	21
3.4.2.	Prioriteringer	21
3.4.3.	Bruker- og samfunnseffekter	22
3.4.4.	Resultater og måloppnåelse	23
3.4.5.	Ressursbruk	26
3.5.	Oppdrag i tildelingsbrevet 2017	27
3.6.	Ressursbruk 2017	31
3.6.1.	Disponibel ramme 2017	31
4.	Styring og kontroll i virksomheten	34
4.1.	Overordnet vurdering av styring og kontroll	34
4.2.	Forhold departementet har bedt om særskilt rapportering på	35
4.2.1.	Effektiv drift og organisasjonsutvikling	35
4.2.2.	Bemanning og personalforvaltning	36
4.2.3.	Internkontroll og risikostyring	41
4.2.4.	Sikkerhet og beredskap	42
4.2.5.	Evalueringer og brukerundersøkelser	42
4.2.6.	Oppfølging av saker fra Riksrevisjonen	43
4.2.7.	Oppfølging av saker fra Sivilombudsmannen	43
5.	Vurdering av framtidsutsikter	45
6.	Årsregnskap	47
6.1.	Ledelseskomentar årsregnskapet 2017	47
6.2.	Prinsippnote årsregnskapet	49
6.3.	Bevilgningsrapporteringen	49
6.4.	Artskontorrapporteringen	49
6.5.	Velferdsfondet for Tollvesenet	50
7.	Oversikt vedlegg	51
8.	Tabeller og figurer	51



Foto: Ingun A. Mæhlum

1. Leders beretning

Tolletatens måloppnåelse i 2017 vurderer jeg som tilfredsstillende. Tolletaten har aldri før gjort så mange beslag. Vi viser jevnt over like gode eller bedre resultater enn foregående år. I en situasjon med harde prioriteringer, frigjøring av ressurser til nødvendige investeringer m.v. er Regjeringens styrking av grensekontrollen antagelig en viktig årsak til disse resultatene. Men aller viktigst er som alltid den imponerende innsatsen fra Tolletatens ansatte.

Tolletaten har også jobbet målrettet i 2017 med utviklingstiltak som innebærer effektivisering og økt etterlevelse. Andelen omberegningssaker som behandles elektronisk er i 2017 nesten 20 prosentpoeng høyere enn i 2016, et resultat av en bevisst prioritering. Flere ber om endringer i tolleklarasjonene enn før. Dette tyder på økt bevissthet om viktigheten av korrekte opplysninger om varer som inn- og utføres.

Tolletaten vant i januar 2018 Bedre stat-prisen for KvoteAppen, som ble produksjonssatt i 2016. Med over 400 000 nedlastinger av KvoteAppen i 2017 har satsingen blitt en suksess. Mange har nå regelverket med seg på reise, og vi ser også at andelen fortollinger av alkohol, tobakk og sigaretter som overstiger reisendekvoten har økt fra tidligere år. Appen er et eksempel på at Tolletaten gjør det «lett å gjøre rett».

Tolletatens etterretningscenter ble etablert i februar 2017, og hadde ved utgangen av året 40 ansatte som er i gang med de aktivitetene som skal forbedre og spisse etterretningsvirksomheten i Tolletaten. Det er en viktig del av etatens utvikling i tiden fremover at vi etablerer en nasjonal etterretningsvirksomhet til bruk i kontrollen av vareførselen.


De store utviklingsprosjektene til Tolletaten som Treff-prosjektet, ANPR-prosjektet og Ekspresfortolling har vi jobbet videre med gjennom 2017. Vi har hatt et godt samarbeid med FFI i 2017, som blant annet gjennomfører en teknologisk mulighetsstudie for Tolletaten. Vi har også arrangert *scientific hackathon*, som et eksempel på de mer langsiktige og utforskende utviklingsinitiativene vi gjennomfører.

Vi står overfor stadig økende trafikkstrømmer, og endringer i vareflyt og metoder for inn- og utførsel av varer. Netthandelen øker, og dermed volumene av småforsendelser. Samtidig ser vi for eksempel på alkoholområdet fremvekst av organiserte, risikovillige aktører som opererer i stor skala. For å løse samfunnsoppdraget må vi i Tolletaten både arbeide og utvikle oss på bred front.

Samtidig har Tolletaten en ubalanse mellom ressurser til drift og ressurser til utvikling. Innenfor etatens budsjettamme er det satt av for lite ressurser til investeringer og utvikling, og på flere områder er det opparbeidet et betydelig etterslep. Derfor har vi i 2017 jobbet mye med å balansere budsjettene våre bedre mellom ressurser til drift og utvikling. Dette arbeidet vil fortsette fremover.

Det er viktig at Tolletaten har god intern styring og kontroll. På flere områder er det behov for styrking og videreutvikling, tilstanden er ikke så god som den bør være. Vi har i 2017 etablert et personvernprosjekt, som skal kartlegge tilstand og identifisere forbedringstiltak. De foreløpige funnene tyder på at vi har et klart utviklingspotensial. Det har videre i 2017 vært arbeidet med endringer i stabs- og støttefunksjonene i etaten, med sikte på endringer tidlig i 2018. Disse tiltakene har blant annet som formål å styrke Tolletatens interne styring og kontroll.

Oslo 2. mars 2018



Øystein Børmer
Tolldirektør



Foto: Thomas Haugersveen

2. Introduksjon til virksomheten og hovedtall

Tolletaten er en etat under Finansdepartementet. Tolletaten består av et direktorat og 6 tollregioner. Direktoratets oppgaver er å utvikle regelverk, utøve virksomhetsstyring og tilby støttefunksjoner til tollregionene. I tillegg er direktoratet klageinstans for næringsliv og publikum. Etatens lokalforvaltning utøves av tollregionene.

Tolletaten utfører en rekke kontrolloppgaver ved import og eksport av varer. Vi forvalter eget regelverk, men også andre etaters regelverk på grensen.

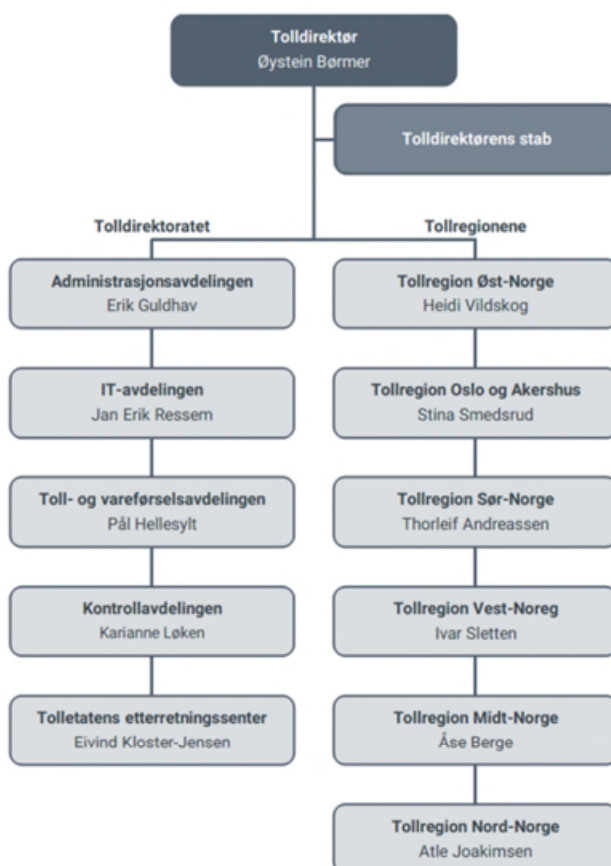
Tolldirektør Øystein Børner tiltrådte 01. april 2017 som leder av etaten. Ved årsskiftet 2017/2018 hadde var det 1634 ansatte. Samlet budsjetttramme for 2017 var 1,736 milliarder kroner.

Tolletatens sentrale samfunnsoppgaver er å:

- Legge til rette for korrekt og effektiv inn- og utførsel av varer
- Beskytte samfunnet mot ulovlig inn- og utførsel av varer

Ledelsen i etaten per 1. januar 2018:

Figur 1: Organisasjonskart Tolletaten



Tabellene nedenfor viser nøkkeltall fra regnskapet.

Tabell 1: Utvalgte nøkkeltall 2015-2017

Volumtall 2015 - 2017	2015	2016	2017
Antall kontroller i grensekontrollen	212 667	229 286	227 464
Antall kontroller i grensekontrollen med treff	25 436	26 084	36 270
Treffprosent i grensekontrollen	12,00 %	11,40 %	16 %
Antall beslag	34 155	34 908	37 498
Antall narkotikabeslag	3 942	3 881	4 352
Antall varekontroller/økonomiske kontroller*	164 640	161 477	
Antall deklarasjons- og etterkontroller	155 328	151 310	164 086
Antall innførselsdeklarasjoner behandlet	5 671 648	5 761 647	6 069 669
Antall utførselsdeklarasjoner behandlet	1 412 038	1 433 180	1 470 631
Antall besvarte henvendelser ved informasjonssentrene	88 643	62 802	65 198

* Denne videreføres ikke 2017, men erstattes av "antall deklarasjons- og etterkontroller"

Tabell 2: Nøkkeltall fra regnskapet 2015-2017

Nøkkeltall 2015-2017	2015	2016	2017
Antall årsverk*	1 757	1 397	1 420
Samlet tildeling post 01-99 i millioner kroner	1 687	1 512	1 736
Utnyttelsesgrad post 01-29	95,3 %	97,4 %	97,2 %
Driftsutgifter i millioner kroner	1 520	1 357	1 493
Lønnsutgifter, andel av driftsutgifter	66,9 %	64,6 %	68,6 %
Lønnsutgifter per utførte årsverk**	578 489	627 352	721 332

*Årsverk er basert på DFØs mal for beregning.

** Tallene for angitte år er ikke sammenlignbare. I forbindelse med overføring av årsverk til Skattetaten i 2016 steg andelen turnusårsverk i Tolletaten fra 2015-2016. Tildeling over post 01 og regnskapstall er fra og med 2017 inkludert utgifter til Statens Pensjonskasse. Lønnsutgifter er kontogruppe 50**-58**.

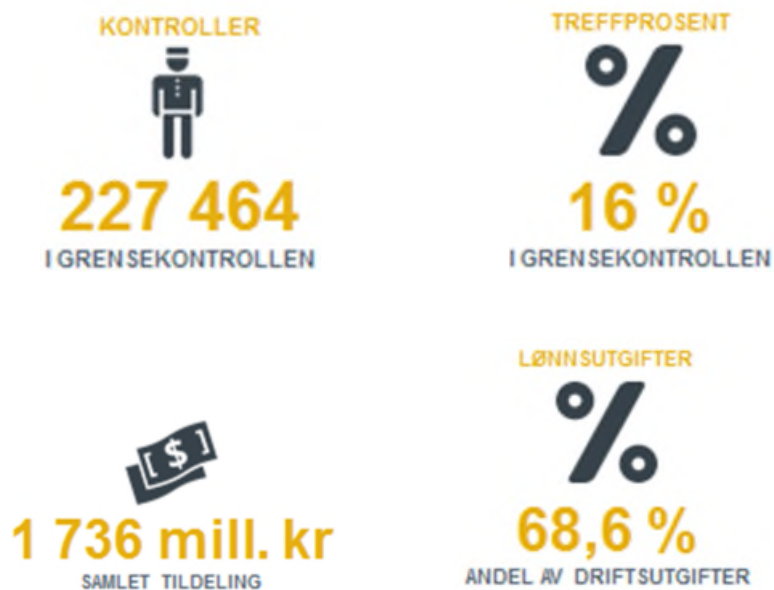




Foto: Hampus Lundgren

3. Årets aktiviteter og resultater

3.1. Samlet vurdering av prioriteringer, resultater, måloppnåelse og ressursbruk i 2017

2017 er det første året vi kan trekke erfaringer fra den nye arbeidsdelingen der ansvaret for særavgifter og innførselsmerverdiavgift er overført til Skatteetaten. Det har medført at Tolletaten har mindre fokus på avgiftsbeløp, og mer på vareførselsprosedyrer og riktig fastsettelse av toll, og deklarasjonsdata for grensekryssende varer.

Til tross for at omleggingen i 2016 og 2017 har vært krevende, og at en betydelig andel av etatens ansatte ble overført til Skatteetaten, har vi oppnådd gode resultater i 2017. Næringslivet er mer oppmerksom på betydningen av å avgi riktige opplysninger, og elektronisk omberegning har effektivisert saksbehandlingen. I tillegg har KvoteAppen bidratt til økt antall fortollinger. Dette understreker at det er viktig å videreføre arbeidet med digitaliserte løsninger for publikum.

I vareførselskontrollen har vi i 2017 prioritert kontroll av tollverdi, toll og restriksjoner, og oppnådd gode resultater. Vi ser at antall deklarasjoner, varelinjer og samlet tollverdi øker i forhold til 2016, noe som samsvarer med en trend vi har observert over flere år. Utfordringen med økende og mer fragmentert vareførsel møtes med styrket etterretning. I 2017 ble Tolletatens etterretningssenter opprettet for å styrke målrettet objektutvelgelse.

Tollmyndighetene fikk fra 2017 adgang til å ilegge overtredelsesgebyr (OT-gebyr) for brudd på plikter i tolloven. Dette skal bidra til effektiv sanksjonering og stimulere til etterlevelse av tollregelverket.

På grensekontrollområdet har vi i 2017 prioritert kampen mot alvorlig og organisert smugling og fokusert på høy oppdagelsesrisiko. Tolletaten fikk i 2016 øremerkede midler til styrking av grensekontrollen. Styrkingen kan allerede gjenspeiles i resultatene for 2017. Ved hjelp av våre kameraer på grensen, solid etterretningsarbeid og dyktige tjenestemenn, har vi blant annet avdekket omfattende alkoholsmugling i 2017.

Vi har i flere år jobbet målrettet med objektutvelgelse gjennom etterretning, analyser og risikovurderinger for å finne de rette kontrollobjekter. De gode resultatene i en omstillingstid indikerer at dette arbeidet har hatt en positiv effekt.

3.2. Resultater og måloppnåelse 2017

Tabell 3 viser en oppstilling av mål og resultatindikatorer, samt mål og resultater for 2017.

Tabell 3: Oversikt over mål, resultatindikatorer og resultater i 2017

Mål	Styringsparametere	Mål 2017	Resultat 2017	Avvik i % resultat/mål
Legge til rette for korrekt og effektiv inn- og utførsel av varer	1.1 Antall innførselskontroller med treff	49 150	53 992	9,9 %
	1.2 Antall utførselskontroller med treff	8 480	9 135	7,7 %
	1.3 Korrigert tollverdi i deklarasjonskontrollen i favør av staten	1 406 805 000	13 660 284 577	871,0 %
	1.4 Antall etterkontroller med treff	292	254	-13,0 %
	1.5 Antall alvorlige overtredelser for hovedmålet	115	104	-9,6 %
	1.6 Andel vedtak som tilfredsstiller standardiserte retningslinjer for god saksbehandling	95,0 %	96,3 %	1,3 %
	1.7 Andel søknader om klass. av varer i h.t. tolltariffen behandlet innen 90 dager	96,5 %	96,5 %	0,0 %
	■ Antall saker behandlet innen 90 dager	5 249	4 802	-8,5 %
	■ Totalt antall saker	5 442	4 977	-8,5 %
	1.8 Andel omberegningssøknader som behandles elektronisk	62 %	80,1 %	30,1 %
	■ Grunnlag: Antall omberegningssøknader behandlet elektronisk	32 090	76 863	139,5 %
	■ Grunnlag: Totalt antall omberegninger	52 150	95 994	84,1 %
Mål	Styringsparametere	Mål 2017	Resultat 2017	Avvik i % resultat/mål
Beskytte samfunnet mot ulovlig inn- og utførsel av varer	2.1 Antall treff i kontroll av reisende	17 050	16 956	-0,6 %
	2.2 Antall treff i kontroll av gods og kurér	615	643	4,6 %
	2.3 Antall treff i kontroll av transportmidler	6 905	7 239	4,8 %
	2.4 Antall treff i kontroll av post	5 410	11 432	111,3 %
	2.5 Antall avdekkede alvorlige overtredelser for hovedmålet	771	680	-11,8 %
	2.6 Sum vektete AOT for hovedmålet	3 407	2 741	-19,5 %

På de neste sidene presenteres resultatene for det enkelte hovedmål.

3.3. Hovedmål 1: Legge til rette for korrekt og effektiv inn- og utførsel av varer

Tabell 4: Hovedmål 1 - resultater og måloppnåelse resultatindikatorer 2015-2017*

Mål	Styringsparametere	Mål 2017	Resultat 2017	Avvik i % resultat/mål	Resultat 2016	Resultat 2015
Legge til rette for korrekt og effektiv inn- og utførsel av varer	1.1 Antall innførselskontroller med treff	49 150	53 992	9,9 %	48 028	48 843
	1.2 Antall utførselskontroller med treff	8 480	9 135	7,7 %	8 137	8 332
	1.3 Korrigert tollverdi i deklarasjonskontrollen i favør av staten*	1 406 805 000	13 660 284 577	871,0 %	2 473 661 532	
	1.4 Antall etterkontroller med treff*	292	254	-13,0 %	234	
	1.5 Antall alvorlige overtredelser for hovedmålet*	115	104	-9,6 %	109	
	1.6 Andel vedtak som tilfredsstillende standardiserte retningslinjer for god saksbehandling	95,0 %	96,3 %	1,3 %	98,9 %	95,8 %
	1.7 Andel søknader om klass. av varer i h.t. tolltariffen behandlet innen 90 dager	96,5 %	96,5 %	0,0 %	98,1 %	98,2 %
	■ Antall saker behandlet innen 90 dager	5 249	4 802	-8,5 %	5 524	
	■ Totalt antall saker	5 442	4 977	-8,5 %	5 631	
	1.8 Andel omberegningssøknader som behandles elektronisk	62 %	80,1 %	30,1 %	62,0 %	27,8 %
	■ Grunnlag: Antall omberegningssøknader behandlet elektronisk	32 090	76 863	139,5 %	28 955	12 988
	■ Grunnlag: Totalt antall omberegninger	52 150	95 994	84,1 %	46 715	46 715

* Resultatindikator 1.3, 1.4 og 1.5 har ikke sammenlignbare resultater for 2015.

Videre er resultatindikator 1.4 for 2016 vektet for å kompensere for endringer i ressurser og oppgaver etter oppgaveoverføringen til Skatteetaten.

3.3.1. Om vareførsel, fastsetting og kontroll

Tolletaten skal legge til rette for korrekt og effektiv inn- og utførsel av varer. Dette gjør vi ved hjelp av informasjon, effektive prosedyrer, tollbehandling og ulike kontrolltiltak.

Vår kontrollaktivitet skal virke korrigerende slik at feil som oppdages blir rettet, og preventiv ved å bidra til økt etterlevelse hos våre brukere. Disse er både næringsliv og privatpersoner som transporterer varer over våre grenser. Tolletatens oppgave er å verifisere at opplysningene om varene som deklarerer er fullstendige og korrekte, samt at melde- og fremleggelsesplikten oppfylles. Vårt mål er en effektiv kontroll av vareførselen på hensiktsmessig tidspunkt med gode virkemidler. I tillegg etterstreber vi kontinuerlig å bedre kvaliteten på næringslivets deklarasjon gjennom forenklinger, digitalisering og målrettet informasjon og veiledning.

Tolletatens behandling og kontroll av inn- og utførselsdeklarasjoner er viktig for å kunne motvirke inn- og utførsel av ulovlige og restriksjonsbelagte varer og for å kunne sikre riktig grunnlag for toll og avgifter. Disse deklarasjonene blir behandlet i Tolletatens elektroniske fortollingssystem TVINN (Tolletatens Informasjonssystem med Næringslivet). Opplysningene i TVINN danner grunnlaget for fastsetting av toll, skattemelding for innførselsmerverdiavgift og særavgifter fra uregistrerte virksomheter samt indirekte grunnlag for andre innførselsavgifter til registrerte virksomheter. I tillegg danner de basis for statistikk over norsk utenrikshandel, og er et viktig behandlings- og beslutningsgrunnlag for etater som Tolletaten, Skatteetaten, Statistisk sentralbyrå, Landbruksdirektoratet, Fiskeridirektoratet, Mattilsynet og Miljødirektoratet.

Deklarasjonene blir risikovurdert i TVINN ved hjelp av filtre (masker) som utfører den første maskinelle delen av objektutvelgelsen. En andel av deklarasjonene blir tatt ut til manuell behandling. Deklarasjoner som ikke stoppes i masker, godkjennes og ekspederes automatisk i TVINN. Dette innebærer manuell objektutvelgelse til deklarasjonskontroll, hvor de minst kontrollverdige deklarasjoner godkjennes og varene frigis. Ved deklarasjonskontroll sjekkes informasjon i deklarasjonen mot underliggende dokumentasjon og eventuelt den fysiske varen. Deklarasjonskontroll – med eller uten fysisk kontroll av varene – kan føre til at deklarasjoner blir korrigert, og at deklarasjonsdataene (varenummer, vekt, verdi, avgift mv.) kan bli endret, med eller uten beløpsmessige konsekvenser. Påviste feil kan sanksjoneres med administrative reaksjoner eller anmeldes til politiet.

Noen forhold, som for eksempel tollverdi, er det nødvendig og/eller hensiktsmessig å kontrollere i ettertid av grensepassering og deklarasjon, når flere opplysninger er tilgjengelige. Derfor utfører Tolletaten etterkontroll av virksomheter (og i enkelte tilfeller privatpersoner). En etterkontroll innebærer blant annet en gjennomgang av regnskap, dokumenter og lagerhold med sikte på å verifisere deklarte opplysninger. Formålet med etterkontroll er å sikre riktig vareførsel, riktig håndhevelse av tollregelverket og korrekt fastsettelse av toll.

Etterkontrollene kan føre til endret fastsetting av tollverdi ved innførsel og endret statistisk verdi ved utførsel, samt etterberegning av toll. Som ved deklarasjonskontroll kan påviste feil sanksjoneres med administrative reaksjoner eller anmeldes til politiet.

Fra 1. januar 2017 skal merverdiavgift ved innførsel beregnes og betales etterskuddsvis sammen med den innenlandske merverdiavgiften via terminvis skattemelding. Dette innebærer at importører som er registrert for merverdiavgift ikke lenger oppgir og betaler denne ved innførselstidspunktet. Privatpersoner og uregistrerte virksomheter beregner fortsatt merverdiavgift og særavgift ved innførselstidspunktet. Merverdiavgift, særavgifter og toll betales til Skatteetaten som er innkrevingsmyndighet. Forvaltnings- og kontrollansvaret for innførselsmerverdiavgift på varer som innføres ble fra ovennevnte dato overført fra Tolletaten til Skatteetaten. Tolletaten er fortsatt ansvarlig for vareførselen og kontrollerer deklarasjoner med hensyn til korrekte data som volum, vekt, tollverdi, opprinnelse, klassifisering, tillatelser og lisenser.

3.3.2. Prioriteringer

I 2017 har vi ved kontroll av vareførselen (deklarasjons- og etterkontroll) prioritert tollverdi, toll og restriksjoner. For restriksjoner ved innførsel av legemidler har vi prioritert kontroll av at nødvendige tillatelser foreligger. Ved utførsel har vi prioritert kontroll av at eksportører har tillatelse til utførsel av restriksjonsbelagte varer.

Vi har over flere år jobbet systematisk mot næringslivet for å få flere til å benytte seg av muligheten for elektronisk omberegning. Dette har vi også prioritert i 2017.

Vi ønsker å ha et tett og utstrakt samarbeid med andre myndigheter, og vi ser et potensiale for å styrke dette ytterligere.

3.3.3. Bruker- og samfunns effekter

Kontroll av tollverdien er med på å sikre statens inntekter, ved at korrekt grunnlag for blant annet verditoll og innførselsmerverdiavgift sikres.

Tollverdien er i tillegg en viktig og den mest brukte variabelen i utenrikshandelsstatistikken. Utenrikshandelsstatistikken inngår i nasjonalregnskapet som brukes av aktører i privat næringsliv, offentlig forvaltning, politikk og forskning, både i Norge og i utlandet. Regnskapet danner grunnlaget for analyser og beslutninger som i sin tur får betydning for hvordan tilgjengelige ressurser disponeres og allokeres i samfunnet. Feil tollverdi påvirker derfor i ytterste konsekvens samfunnet som helhet. Det er viktig å ha tilstrekkelig kontrolldekning av de store virksomhetene i dette arbeidet, fordi feil hos disse aktørene kan føre til påfølgende tap for statskassen og/eller feil i handelsstatistikken.

For lav tollverdi kan bidra til toll- og avgiftsunndragelse, mens for høy tollverdi blant annet kan bidra til skatteunndragelse ved å flytte penger fra høyskatteområder til lavskatteområder. Kontroll av tollverdien er også viktig for å avdekke handelsbasert hvitvasking av penger. Vi er kjent med at kriminelle som ønsker å hvitvaske penger eller flytte dem til andre land gjør dette ved å handle varer, gjerne med feil tollverdi. Kontroll av tollverdi bidrar til å redusere pengetilførselen. Ved å tilstrebe korrekt tollverdi bidrar Tolletatens til å forhindre svart

økonomi og finansiering av terror. Kontroll av restriksjoner bidrar til å beskytte samfunnet mot farlige og skadelige produkter.

På samme tid som vi fokuserer på alvorlige overtredelser er det også nødvendig å gjennomføre kontroller for å avdekke mindre alvorlige overtredelser, typisk ved internetthandel og «svenskehandel» for å opprettholde den alminnelige etterlevelsen av regelverket.

3.3.4. Resultater og måloppnåelse

Vi oppnådde gode resultater under hovedmål 1 i 2017. Tolletatens kontroll under hovedmålet utføres med høy treffprosent fordi den er basert på risikovurderinger og etterretningsinformasjon.



I 2017 mottok og tollbehandlet Tolletaten 7,54 millioner deklarasjoner i TVINN, som er en økning på 4,8 prosent fra 2016. Trenden er en stadig endring i trafikkvolumet som har vart i flere år. En deklarasjon kan inneholde mange varelinjer og det ble deklarerert 49,4 millioner varelinjer, som er en økning på 6,2 prosent fra 2016. Samlet verdi på innførte varer er økt med 15,6 prosent, totalt var deklarerert tollverdi på innførsel 749,3 milliarder kroner. Verdien på utførte varer er gått noe ned, 779,5

milliarder kroner i samlet deklarerert statistisk verdi på utførsel (nedgang på 7,0 prosent).

Resultatet for deklarasjonskontrollen endte på 13,7 milliarder kroner i korrigert økt tollverdi og i etterkontrollen på 8,5 milliarder kroner i fastsatt økt tollverdi. Resultatet i 2016 var 2,5 milliarder kroner deklarasjonskontrollen, og årets resultat tilsvarer en økning på 447 prosent. De gode resultatene skyldes i hovedsak enkelte store funn. Avdekket avgiftsbeløp i etterkontrollen var 16,5 millioner kroner (inkludert tillegg og renter), hvorav 13,5 millioner kroner er toll. Det ble i 2016 avdekket 281 millioner kroner i etterkontrollen.



Sum korrigert avgift av deklarasjonskontroller (inkludert kontroller basert på oppfølging av NCTS¹-transitteringer og midlertidige deklarasjoner) og etterberegnet avgift ved etterkontroller utgjorde 89 millioner kroner i 2017. Tar vi med de økonomiske resultatene av valuta- og IPR²-kontroller avdekket Tolletaten unndragelser for 142 millioner kroner. Beløpene er lavere enn tidligere år fordi det meste av kontrolloppgavene knyttet til ulike avgifter er overført til Skatteetaten.

Tabell 5: Økonomiske kontrollresultater (beløp i millioner kroner) 2015-2017

1 New Computerised Transit System (europeisk elektronisk transitteringssystem)

2 Intellectual Property Rights (immaterielle rettigheter)

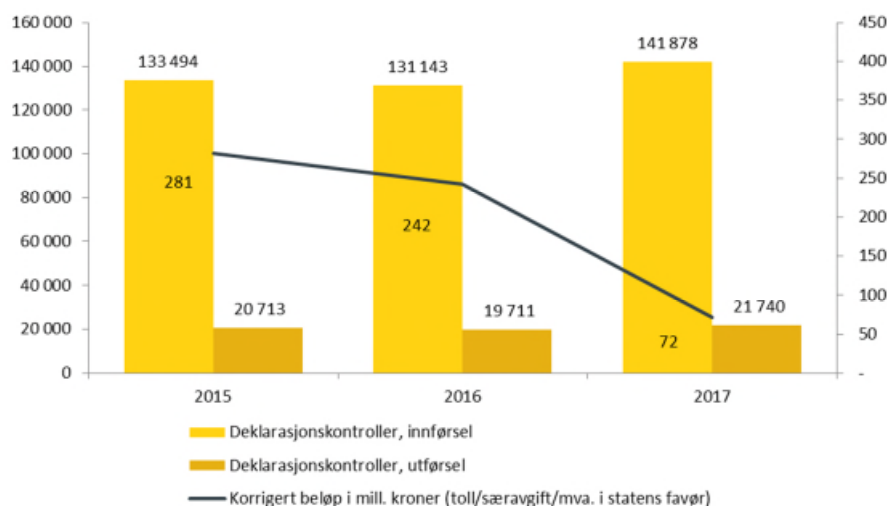
Type kontroll	2015	2016	2017
Deklarasjonskontroll	281	242	72
Etterkontroll*	776	281	17
NCTS-kontroll**	127	111	-
Midlertidige deklarasjoner**	67	293	-
Valutakontroll	52	53	40
IPR-kontroll	35	20	13
Sum	1 338	1 000	142

* På grunn av oppgaveoverføringen til Skatteetaten er ikke beløpet for etterkontroll i 2015 samsvarende med rapporterte tall i årene etter. For å få sammenlignbare tall med 2016, har vi justert tallet for 2015. Vi har kun tatt med beløp knyttet til avgiftsarter som ble kontrollert hos registrerte virksomheter i 2016 (toll, råvare toll, forskningsavgift, fiskeeksportavgift og merverdiavgift). I tillegg er det i 2016 kontrollert særavgifter til uregistrerte avgiftspliktige som utgjør 6 millioner kroner.

**Oppfølging av NCTS-meldinger og midlertidige deklarasjoner inngår fra 2017 i resultatet for deklarasjonskontroll pga. nytt system for resultatregistrering i TVINN fra juni 2017.

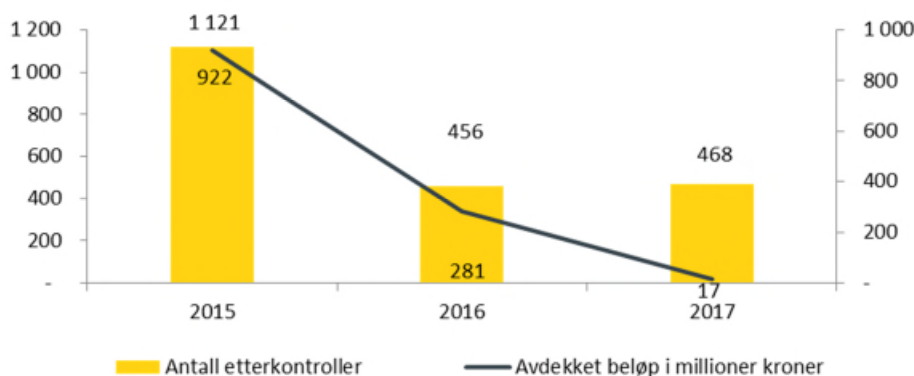
Vi har i 2017 gjennomført 141 878 deklarasjonskontroller (hvorav 7570 fysiske varekontroller) av innførsel og 21 740 deklarasjonskontroller (hvorav 1316 fysiske varekontroller) av utførsel. Treffprosenten for feil i deklarasjonskontrollen var 38,6 prosent i 2017, med henholdsvis 38,1 prosent for innførsel og 42,0 prosent for utførsel. Til sammenligning var den samlede andelen treff på 37,2 prosent i 2016.

Figur 2: Antall dokumentkontroller (inn- og utførsel) og korrigert beløp 2015-2017



Vi har i 2017 utført 468 etterkontroller (vedtak), hvorav 189 bistandskontroller for utenlandske tollmyndigheter. Av disse var 254 etterkontroller med treff, noe som er under det vi hadde satt oss som mål å oppnå. Resultatene var svake allerede etter 1. tertial 2017 og det ble iverksatt tiltak som har gjort at resultatet ble bedre på årsbasis enn prognosen viste i 1. tertial. Samlet treffprosent for etterkontroll var 55,9 prosent i 2017, mot 52,4 prosent i 2016.

Figur 3: Antall etterkontroller og avdekkede beløp 2015-2017

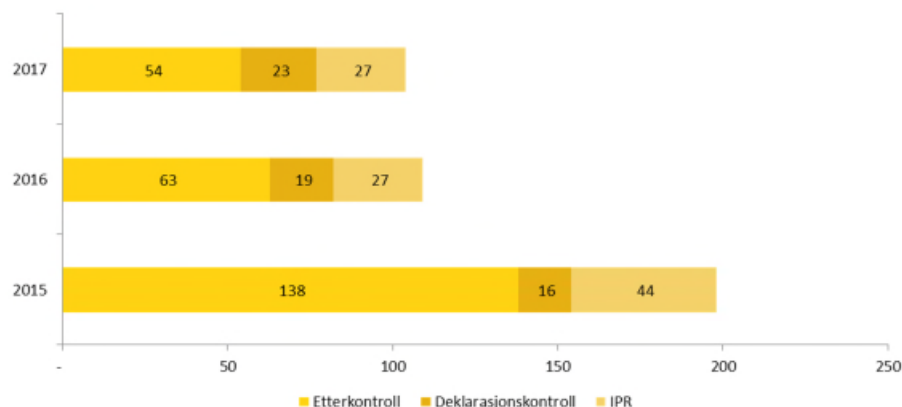


Tolletaten har som tidligere år gjennomført mange ressurskrevende bistandskontroller på vegne av utenlandske tollmyndigheter, noe vi er forpliktet til gjennom internasjonale avtaler. Bistandskontroller inngår fra 2017 i indikator 1.4 og kan forventes å bidra til økt etterlevelse av opprinnelsesregelverket.

Treff innenfor restriksjonsbelagte varer avslører et høyt antall av legemidler for destruksjon, fortsatt funn av sexdukker i form av barnekropper og funn av våpendeler som resulterte i en våpenaksjon i Politiet.

Antall alvorlige overtredelser (AOT) for hovedmål 1 viser en nedgang fra 2015 til 2017. Dette skyldes en omlegging av etterkontrollen som følge av ressurs- og oppgaveoverføringen til Skatteetaten. Vi har avdekket færre alvorlige overtredelser på IPR-området (falske merkevarer). Manglende interesse fra enkelte rettighetshavere fører til utlevering av tilbakeholdte varer, og da kan kontrollen ikke registreres som AOT. Vi har etter oppgaveoverføringen til Skatteetaten fokusert på å avdekke flere AOT i deklarasjonskontroller, og vi ser en riktig utvikling over de tre siste årene, der flere AOT blir avdekket i deklarasjonsfasen.

Figur 4: Alvorlige overtredelser for hovedmål per område 2015-2017



Andel vedtak som tilfredsstillende standardiserte retningslinjer for god saksbehandling er på et tilfredsstillende nivå. Dette er noe lavere enn i 2016, men over måltallet for 2017. Vi jobber kontinuerlig med å utvikle kompetansen til tjenestemennene som fatter vedtakene slik at disse tilfredsstillende de krav som er gjeldende. Vedtak som oppfyller kravene til god saksbehandling gjør det lettere for næringslivet å forstå regelverket

Resultatet for andel søknader om klassifisering av varer iht. tolltariffen behandlet innen 90 dager er over måltallet, og minimalt lavere enn resultatet i 2016. Slike vedtak er bindende for

Tolletaten, og gir næringslivet visshet om at det varenummer de bruker er korrekt. Dette igjen gir næringslivet grunnlag for å kunne kalkulere kostnaden på varen ved innførsel. Tjenesten er frivillig og antallet søknader vil derfor variere fra år til år.



Andel omberegningsaker som behandles elektronisk er nesten 20 prosentpoeng høyere enn i 2016 og er et resultat av en bevisst prioritering. Tolletaten har brukt mye tid på å gi deklaranter veiledning og det er avsatt ressurser til testing for å få næringslivet til å bruke elektronisk omberegning. Slike søknader har betydelig kortere saksbehandlingstid enn manuelle omberegningsøknader og vi ser at flere derfor velger denne løsningen. Dette bidrar til økt effektivisering og

digitalisering i Tolletaten. Deklaranter som benytter elektronisk omberegning har på sin side kunnet yte bedre service til sine kunder.

Deklaranter som gjør mye feil får særskilt oppfølging med informasjon og andre tiltak. Det er til dels de samme aktørene som begår feilene og for å sikre økt etterlevelse er det behov for kontinuerlig vurdering, forbedring og utvikling av virkemidlene.

Etter at det ble innført utsatt avregning for merverdiavgift blir det ikke lenger fastsatt mva på tolldeklarasjonen for mva-registrerte virksomheter. Dermed er ikke merverdiavgift oppført på tollkredittutskriften. For at næringslivet fremdeles skal kunne ha oversikt over sine deklarasjoner har vi laget en tolldeklarasjonsoversikt. Denne er tilgjengelig for alle virksomheter som har importert eller eksportert varer til/fra Norge. Tolldeklarasjonsoversikten viser godkjente tolldeklarasjoner som er registrert i fortollingssystemet TVINN siste måned og er tilgjengelig i Altinn i begynnelsen av påfølgende måned. Dette bidrar til å forenkle rapporteringen av innførselsmerverdiavgift til Skatteetaten for næringslivet. For ikke-mva-registrerte virksomheter kan oversikten brukes til å kontrollere at fortollingene er korrekte.

Den nye ordningen med at innførselsmerverdiavgift beregnes og fastsettes i det innenlandske systemet for registrerte mva-pliktige, har også ført til at aktører i næringslivet er mer bevisst på at tolldeklarasjonen bør være korrekt. Med innføring av elektronisk omberegning har vi også gjort det enklere for næringslivet å korrigere sine tolldeklarasjoner. Dette antas å gjøre terskelen for frivillig endring lavere slik at flere korrigeringer blir utført, noe som bekreftes av en økt andel statistiske oppretninger. En statistisk oppretting har ingen innvirkning på innbetalt toll, men er en korrigering av de andre opplysningene på tolldeklarasjonen. Rettelsene bidrar til økt kvalitet på dataene i TVINN. Dette er i sin tur med på å gi en så korrekt handelsstatistikk som mulig.

Erfaringer tilsier imidlertid at flere deklaranter ikke kan/vil forbedre kvaliteten på deklarasjonen. Virkemiddelet «mer informasjon» kan overfor slike deklaranter virke hensiktsløst, og det må i hvert tilfelle foretas en vurdering av om sterkere virkemidler bør erstatte informasjonen. Fra 2017 kan brukere som ikke følger regelverket ilegges en administrativ sanksjon i form av et gebyr. Ordningen med overtredelsesgebyr (OT-gebyr) ble iverksatt i mai 2017, og det ble ilagt 510 slike gebyr innen vareførselskontrollen frem til 31. desember. Alle påklagde saker omhandler første gangs illeggelse av gebyr. Det er for tidlig å si om innføring av gebyret har ført til økt etterlevelse av tolloven. Ingen «gjengangere» er så langt identifisert.

Ved innføring av OT-gebyr valgte vi å offentliggjøre veileder for illeggelse av OT-gebyr på toll.no. Dette var for å gjøre næringslivet og privatpersoner oppmerksomme på vilkårene for sanksjonering. Det har i tillegg blitt informert bredt om OT-gebyret i hele 2017, både til næringslivet og internt i etaten. Vi har fått en rekke henvendelser, både med konkrete spørsmål og om å holde foredrag om temaet i ulike fora. Etterspørselen etter foredrag tyder

på at brukerne i tillegg til tilgang på relevant informasjon på nett ønsker dialog med etaten. Innføring av OT-gebyr synes ved utløpet av 2017 å være godt kjent.



Nordmenn er generelt sett ivrige brukere av teknologi. Med i overkant av 260 000 nedlastinger av KvotAppen i 2017, og over 400 000 nedlastinger totalt, ser vi også at antallet fortollinger av alkohol, tobakk og sigaretter som overstiger kvoten har økt fra tidligere år. Appen har en kalkulatorfunksjon som lar brukeren se hva det koster å ta med seg det som overstiger kvoten. Dette gjør det enklere for den reisende å forholde seg til reisendebestemmelsene og gir en oversikt over hva som eventuelt skal betales. Nyttene og enkelheten er synlig via de mange småbeløpene som deklarerer i appen.

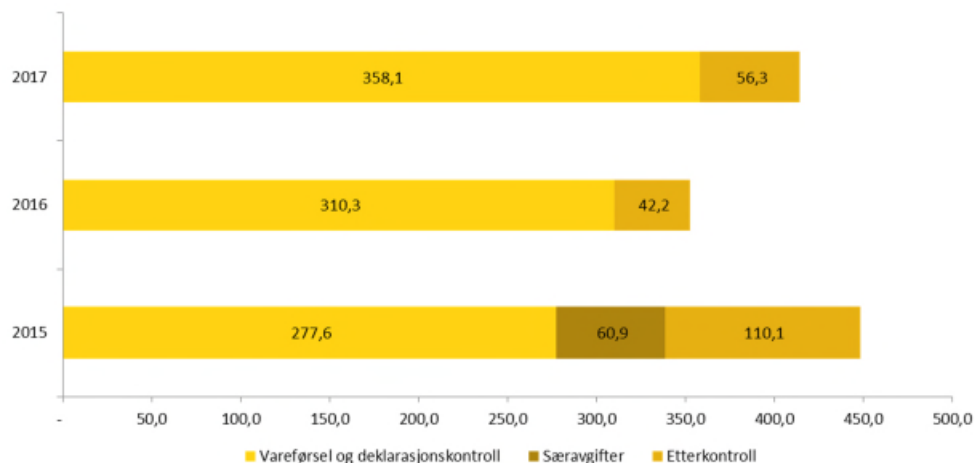
3.3.5. Ressursbruk

Vi har lagt om vår registrering av ressurser, og brudd i statistikken gjør det utfordrende å sammenligne utvikling av resultater i lys av ressursbruk.

Vi brukte 414,4 årsverk i 2017 på hovedmål 1 (foruten opplæring og kompetansetiltak). Ressursene er delt i to undergrupper, vareførsel (ekspedering og deklarasjonskontroll) med 358,1 årsverk og etterkontroll med 56,3 årsverk.

Forvaltning og kontroll av særavgifter og innførselsmerververdiavgift (foruten veiledning og kontroll av uregistrerte i deklarasjonskontrollen) er i sin helhet overført Skatteetaten og ressursene til etterkontroll er betydelig redusert som følge av overføringen av årsverk. Endringene i ansvar, ressurser, kompetanse og bemanning som følge av oppgaveoverføringen til Skatteetaten, gjør det vanskelig å sammenligne prioriteringer, aktiviteter og resultater over de siste tre-fire årene.

Figur 5: Ressursbruk (netto årsverk) for hovedmål 1 per område 2015-2017



Informasjon til deklaranter med mye feil har vært prioritert i flere år med en ikke ubetydelig ressursinnsats, og vi ser at dette har en effekt. Innføring av elektronisk omberegning har resultert i digitalisering og effektivisering av en arbeidsprosess. Vi bruker nå mindre ressurser og behandler flere søknader. Selv om mye ressurser går til å veilede deklaranter slik at de fullt ut benytter seg av ordningen, vil vi på sikt få frigitt ressurser til å styrke annen kontrollvirksomhet.

Regioner som har flest antall omberegninger har avsatt ressurser for å få deklaranter til å gå over til å bruke elektronisk omberegning. Ressursene brukes på veiledning, systemtesting og generell oppfølging av deklaranter. Vi ser at dette gir resultater da flere velger å knytte seg

til ordningen. Det er per i dag ikke et krav at næringslivet skal bruke elektronisk omberegning. Tilbakemeldinger fra noen aktører er at så lenge det ikke er et krav i TVINN-tillatelsen vil ikke virksomheten gjøre denne investeringen. Vi vil derfor vurdere å gjøre elektronisk omberegning obligatorisk.

Innføringen av tjenesten KvoteAppen har resultert i både økte inntekter, samt færre henvendelser på rød sone. Ved å utvikle KvoteAppen til også å omfatte andre varer vil man kunne nå en høyere etterlevelse av reisenderegulverket. Dette vil innebære å legge til rette for fortolling i appen av varer som kjøpes i utlandet som overstiger grensene på henholdsvis kroner 3000 og kroner 6000. Vi ser at dette kan frigjøre ressurser som igjen kan benyttes til annen kontroll.

3.4. Hovedmål 2: Beskytte samfunnet mot ulovlig inn- og utførsel av varer

Tabell 6: Hovedmål 2 - resultater og måloppnåelse styringsparametere 2015-2017

Mål	Styringsparametere	Mål 2017	Resultat 2017	Avvik i % resultat/mål	Resultat 2016	Resultat 2015
Beskytte samfunnet mot ulovlig inn- og utførsel av varer	2.1 Antall treff i kontroll av reisende	17 050	16 956	-0,6 %	16 158	15 887
	2.2 Antall treff i kontroll av gods og kurér	615	643	4,6 %	645	668
	2.3 Antall treff i kontroll av transportmidler	6 905	7 239	4,8 %	6 008	5 261
	2.4 Antall treff i kontroll av post	5 410	11 432	111,3 %	3 279	3 620
	2.5 Antall avdekkede alvorlige overtredelser for hovedmålet	771	680	-11,8 %	592	720
	2.6 Sum vektete AOT for hovedmålet	3 407	2 741	-19,5 %	2 640	3 243

3.4.1. Om grensekontrollen

Grensekontroll har som formål å motvirke ulovlig inn- og utførsel av farlige og ulovlige varer. Her kontrollerer Tolletaten reisende, gods og kurer, transportmidler og postsendinger.

Et viktig virkemiddel for Tolletatens grensekontroll er fysisk tilstedeværelse. Vi er til stede på grenseoverganger på landevei, alle landets flyplasser med utenlandstrafikk og flere kaier og togruter med anløp fra utland.

Fysisk tilstedeværelse gir gode resultater i kontroll av persontrafikk, der det foreligger mindre informasjon på forhånd sammenlignet med informasjon på godstrafikk, hvor det foreligger godsmanifest. I disse tilfellene benyttes ofte samtale med publikum til å målrette kontrollene. Dette gjøres for å påse at reisende overholder reisebestemmelsene, og for å bidra til opplevd oppdagelsesrisiko blant publikum. For å kunne kontrollere flere ubemannede grenseoverganger satte Tolletaten i 2016 i gang en systematisk utbygging av elektronisk utstyr med kamera og skiltgjenkjenning (ANPR) på alle landveis grenseoverganger og fergekaier med utenlandstrafikk. Informasjonen fra ANPR- kameraene kan også brukes til å planlegge kontroller og velge ut aktuelle kontrollobjekter.

Tolletaten utfører også mer forhåndsplanlagte målrettede kontroller. Utvelgelse av kontrollobjekter skjer i hovedsak på grunnlag av etterretning og analyse. Dette gir en god profilering av mulige kontrollobjekter. I 2017 ble Tolletatens etterretningssenter opprettet med det formål å bidra til kontroller som er mer basert på risiko og vesentlighet.

I tillegg til etterretning og tilstedeværelse er effektiv kontrollgjennomføring avhengig av tekniske hjelpemidler. Hunder, bodyskannere, bagasjerøntgen og skannere til transportmidler samt annet teknisk utstyr bidrar til rask og effektiv kontroll.

3.4.2. Prioriteringer

Kampen mot den organiserte og profesjonelle smuglingen har høy prioritet. Vi har prioritert innsats for å hindre innførsel av ulovlige og restriksjonsbelagte varer, ikke minst knyttet til overtredelser av regelverk som regulerer helse, miljø og sikkerhet.

Samarbeid med andre myndigheter, nasjonalt og internasjonalt, er på samme nivå som tidligere år prioritert og gir gode resultater i form av både etterretning og beslag.

Etterretning er en viktig støttefunksjon som bidrar til bedre måloppnåelse, blant annet større beslag, og er høyt prioritert.

Vi har opprettholdt høy tilstedeværelse ved de største landveis grenseoverganger og fokusert på høy oppdagelsesrisiko.

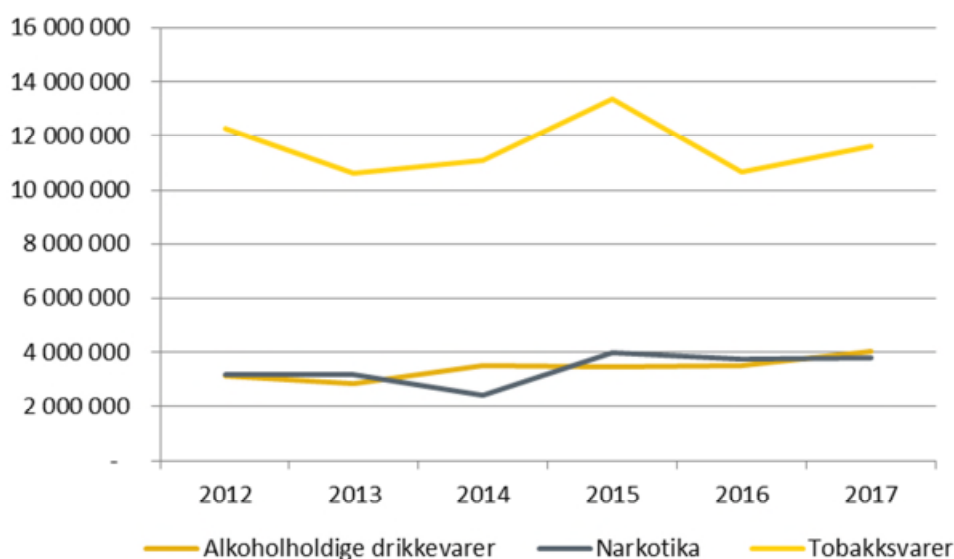
3.4.3. Bruker- og samfunnseffekter

Styrkingen av grensekontrollen, i form av økte etterretningsressurser, ANPR og en styrking av bemanningen, er i stor grad tiltak rettet mot organisert grensekryssende kriminalitet. Dette er brukere som har bestemt seg for ikke å etterleve regelverket.

Effekten av vårt arbeid mot disse brukerne, vil være at vi begrenser omfanget av samfunnskostnadene knyttet til rusmiddelbruk og trusler mot samfunnssikkerheten. Våre beslag av narkotiske stoffer og alkohol bidrar til reduserte samfunnskostnader til helse- og rehabilitering. Ifølge Bryggeri- og drikkevareforeningen utgjør ungdom en stor brukergruppe av utenlandsk øl, og våre beslag vil begrense tilgangen på disse smuglervarene for ungdom og samfunnet som helhet. Tolletaten bidrar også til innbyggernes sikkerhet, ved å tilstrebe at varer de tilbys er lovlige og trygge. Gjennom å forhindre at restriksjonsbelagte varer kommer inn på det illegale markedet, bidrar Tolletaten til å ivareta samfunnets og næringslivets interesser.

Figuren under viser en oversikt over beslaglagt mengde av ulike narkotiske stoffer, alkohol samt tobakksvarer i perioden 2012 til 2017, omberegnet til brukerdoser.

Figur 6: Beslag mengde alkoholholdige drikkevarer, narkotika og tobakksvarer omberegnet til brukerdoser³



For brukere som kan veiledes til å følge regelverket er det rimelig å anta at effekten av en opplevd tilstedeværelse fra Tolletaten på grensen, og dermed en oppfattet oppdagelsesrisiko, er med på å forhindre smugling av restriksjonsbelagte varer. For de som ønsker å etterleve regelverket, men trenger veiledning vil Tolletatens tiltak for forenkling for næringslivet og privatpersoner gjøre det lettere å gjøre rett og etterleve regelverk.

³ Øl – 1 liter er 3 enheter, vin – 1 liter er 8 enheter, alkohol (22 – 60 %) – 1 liter er 25 enheter, alkohol (over 60 %) – 1 liter er 50 enheter, sigarer og sigarillos – 1 stk. er en enhet, sigaretter – 1 stk. er en enhet, snus – 1 kilo er 500 enheter, tobakk – 1 kilo er 1000 enheter, cannabis- 0,7 gram, kokain- 1 gram, heroin- 0,2 gram, amfetamin- 0,2 gram, khat- 250 gram, marihuana- 1 gram, annen narkotika i fast, pulver-, flytende form eller tablett med narkotisk innhold- omregnet til x brukerdoser.

3.4.4. Resultater og måloppnåelse

Etaten har god måloppnåelse under hovedmål 2. God etterretning, godt analysearbeid og målrettet tilstedeværelse på grensen bidro til over 37 000 beslag i 2017. Dette er det største antallet beslag gjort av Tolletaten noensinne.



37 000
BESLAG

Beslag av alkohol og tobakk utgjør totalt 75 prosent av alle beslag. Ved hjelp av både nasjonalt og internasjonalt samarbeid har vi i 2017 avdekket godt organiserte miljøer som smugler alkohol. Både antall alkoholbeslag og mengde beslaglagt alkohol gikk kraftig opp. Det har vært en økning i antall alkoholbeslag på 12 prosent fra 2016 og mengden beslaglagt alkohol var på et rekordhøyt nivå. Dette skyldes i stor grad at det ble gjort mange store beslag av alkohol på trailer på landevei. De 16 største beslagene av øl utgjorde godt over halvparten av total beslaglagt mengde øl.

Med nesten 600 000 liter beslaglagt øl, over 70 000 liter brennevin og 60 000 liter vin er mengden beslaglagt alkohol i 2017 den største Tolletaten har hatt de siste 50 år. Dette utgjør over 45 millioner kroner i rene avgiftsunndragelser.



4 400

NARKOTIKABESLAG

Mengden beslaglagte sigaretter gikk ned i 2017. Dette kan skyldes at etterspørselen etter sigaretter har gått ned. Antall narkotikabeslag var på nesten 4 400. Det har aldri tidligere blitt gjort så mange beslag av narkotika og de fleste narkotikabeslag består av mindre mengder.

Antall treff ved kontroll av reisende økte i 2017 med 5 prosentpoeng fra 2016. Halvparten av treffene kom på reisende med fly, mens om lag 40 prosent av treffene kom på reisende i kjøretøy på landevei. De resterende treffene kom på tog-, ferge- og båtpassasjerer.

Kontroll av reisende



50%

FLY



40%

BIL OG BUSS



10%

BÅT, FERGE OG TOG

Flytrafikken har økt til 11,7 millioner flypassasjerer i inngående trafikk til Norge i 2017, en økning på nesten 400 000 passasjerer, eller 3 prosent fra 2016. Kontrollaktiviteten har økt i takt med flytrafikken, samtidig som vi har opprettholdt en høy treffprosent. Treffene i kontroll av flypassasjerer består i hovedsak av mindre mengder alkohol, tobakk og narkotika. Det ble gjort 160 AOT beslag på flypassasjerer i 2017, tilnærmet en dobling fra 2016. AOT-beslagene er i hovedsak narkotika og dopingmidler. Disse gode resultatene kan ses i sammenheng både med en styrket bemanning på flyplasser, samt god profilering av flypassasjerer.

Økningen i antall treff i kontroll av reisende skyldes i stor grad flere treff på landeveiskontroller. Dette knyttes til dels til bruk av ANPR til objektutvelgelse i kombinasjon med styrking av mobile kontrollgrupper, samt døgnbemanning på Ørje og Svinesund. Persontrafikken over landeveis grense har økt jevnt de siste årene, og hatt en stor oppgang på 7 prosent i 2017.

Det er en kraftig økning i treff på transportmidler i 2017 i forhold til 2016 og 2015. 80 prosent av treffene på transportmidler er på persontrafikk på landevei og ferje, med hovedvekt på personbiler på landevei. Disse treffene har økt de siste to årene, noe som i stor grad henger sammen med trafikktutviklingen og flere kontroller.

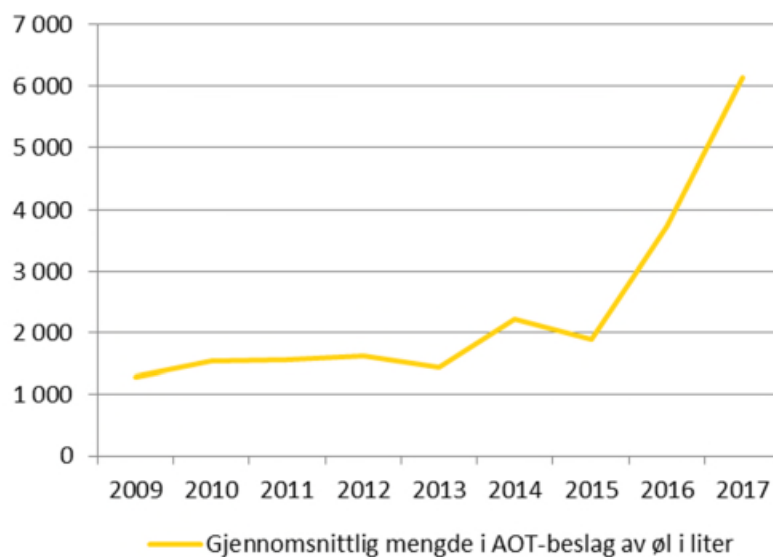
Treff på godskjøretøy gir de største beslagene. Det er også her etaten jobber mest systematisk mot organiserte kriminelle og har best utviklet etterretningskompetanse. Antall kontroller og treff ligger omtrent på samme nivå som årene før, til tross for en økt trafikk. Mengden av beslaglagt alkohol på godskjøretøy har imidlertid økt fordi det er flere trailerbeslag med større mengder alkohol enn tidligere år.

Antall sendinger og verdien i post- og kurerstrømmen er økende og endringen i trafikkmengden kan særlig knyttes til økt netthandel og effektive transportløsninger for lavverdisendinger. Nesten halvparten av narkotikabeslagene i 2017 ble gjort i postsendinger og vi ser en trend der det er en økning av syntetiske narkotiske stoffer i postsendinger de siste årene. Vi har økt aktiviteten for å kunne kontrollere større mengder post.

Etaten nådde ikke målet for antall avdekkede alvorlige overtredelser (AOT) i 2017. Manglende måloppnåelse skyldes i all hovedsak færre AOT-beslag av øl og sigaretter. Når det gjelder beslag av øl er det en klar endring i modus for de største beslagene. Tidligere år ble det gjort mange beslag i varebiler, der beslaglagt mengde var rett i overkant av AOT-grensen. Mens beslagene i 2017 ble gjort i fullastede trailere med ølmengder på over 10 000 liter.

Figur 7 under viser hvordan mengden i AOT-beslag av øl i liter har endret seg de siste årene, fra et nivå på i underkant av 2 000 liter i gjennomsnitt over flere år, til å nå over 6 000 liter i gjennomsnitt i 2017.

Figur 7: Gjennomsnittlig mengde i AOT-beslag av øl i liter



Disse beslagene er resultat av omfattende etterretningsarbeid og samarbeidsaksjoner der flere tollregioner og samarbeidende etater var involvert, og en klar prioritering i etatens satsing mot organisert grensekryssende kriminalitet.

Nedgangen i antall AOT-beslag av sigaretter kan ses i sammenheng med nedgangen i antall personer som røyker i Norge. Det er imidlertid avdekket flere smuglingsforsøk av store mengder snus og andre tobakksvarer, noe som ikke var tilfellet for 3-4 år siden.

Det er en markant økning i antall AOT-beslag av narkotika fra 2016 til 2017, med 388 AOT-beslag av narkotika i 2017, mot 297 året før. Khat og beroligende midler utgjør om lag halvparten av AOT-beslagene. Det er også beslaglagt store mengder av heroin, kokain, amfetamin og cannabis.

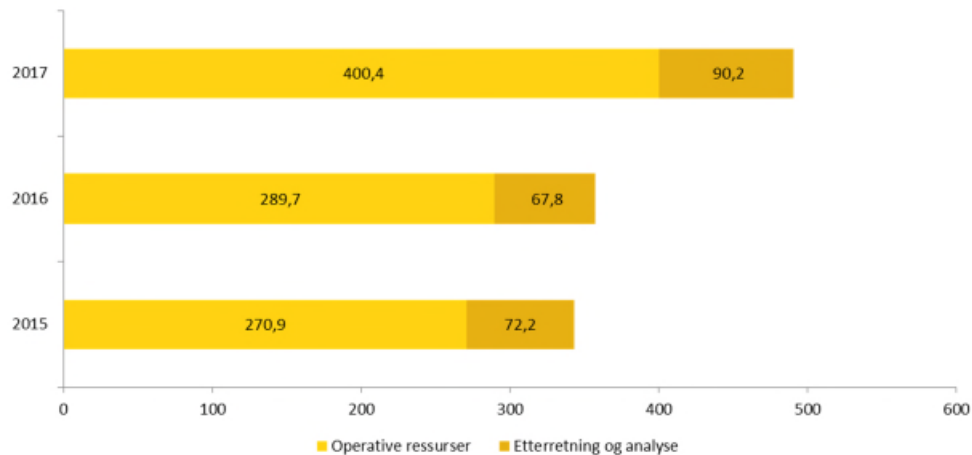
Da alle AOT-beslag teller likt, uavhengig av beslaglagt mengde eller varegruppe, er det utviklet en fordelingsnøkkel som gir flere resultatpoeng for store AOT-beslag, og særlig for store narkotika- og dopingbeslag. Tanken bak er at store beslag ofte kan være et resultat av et langt og ressurskrevende etterretningsarbeid som skal verdsettes. Antall vektete AOT-poeng følger i stor grad antall AOT. Resultatene for vektete AOT-poeng er imidlertid litt lavere enn forventet, selv om det er en økning fra 2016. Dette skyldes i hovedsak at det i 2017 ble gjort noen færre store narkotikabeslag enn forventet. Metoden for utregning av vektete AOT-poeng gjør at de største narkotikabeslagene gir stor uttelling. De store beslagene av alkohol har ikke gitt en tilsvarende økning i vektete AOT-poeng, da alkohol har en lavere vektning enn narkotika.

Det er verdt å merke seg at antall våpenbeslag har gått kraftig opp i 2017. Det ble gjort 623 våpenbeslag i 2017. Dette tilsvarer nesten 60 prosent flere enn i 2016, og er det største antallet beslag av våpen noensinne. De fleste er beslag av ulike voldsprodukter som kniver og slagvåpen stoppet i postkontroll. Dette kan være en effekt av vår prioritering av innsats for å hindre innførsel av ulovlige og restriksjonsbelagte varer.

3.4.5. Ressursbruk

Vi har lagt om vår registrering av ressurser også på dette området, og brudd i statistikken gjør det utfordrende å sammenligne utvikling av resultater i lys av ressursbruk.

Figur 8: Netto årsverk i grensekontroller 2015-2017



Som følge av øremerkede midler til grensekontroll ble bemanningen styrket på flyplassene i Bergen, Trondheim, Tromsø, Sandefjord og Kristiansand. Til tross for en stor økning i flytrafikken, spesielt på Gardermoen og Sandefjord/Torp er det i 2017 opprettholdt samme kontrolldekning som tidligere, med samme treffprosent. Vi ser også at antall AOT-beslag på flypassasjerer er nesten doblet fra 2016 til i 2017. Dette viser at styrkingen av grensekontrollen på flyplassene har gitt en positiv effekt.

Bemanningen er styrket på de to landeveisovergangene i Østfold som har størst trafikk. Vi har økt kvaliteten av objektutvelgelsen i persontrafikk, og treffprosenten på kontroller har gått opp. Aktivitet mot godstransport har økt, sammen med ressursbruk til etterretning mot organisert smugling. Vi har i 2017 opprettholdt tilnærmet samme treffprosent som i 2016, til tross for økt trafikk.

Mange postforsendelser består av mindre mengder narkotika og syntetiske narkotiske stoffer. For å kunne øke kontrollmengden av postforsendelser, er bemanningen økt og det er hyppigere bruk av tjenestehund.

3.5. Oppdrag i tildelingsbrevet 2017

Tolletaten mottok en rekke oppdrag i tildelingsbrevet for 2017. Disse er omtalt i tabell 7.

Tabell 7: Status for oppdrag fra Finansdepartementet

Oppdrag	Status
Samarbeid med Skatteetaten - overførte oppgaver og avgiftsmyndighet	Det har vært løpende kontakt mellom Tolletaten og Skatteetaten gjennom hele 2017. Det har også vært avholdt kvartalsvise fagforummøter mellom Tolletaten og Skatteetaten, slik det er forutsatt i samarbeidsavtalen. Kontakten har knyttet seg til grensesnittene mellom etatene, både oppgaver som Skatt har overtatt fra Toll, og oppgaver som tollregionene nå skal utføre på vegne av Skatt. I den forbindelse har det vært behov for å revidere deler av samarbeidsavtalen, og kommunisere endringene ut i etatene.
Utvikling av inn- og utførselsprosesser	Arbeidet med Ekspressfortollingsprosjektet er i rute og det skal gjennomføres en pilot ved Ørje tollsted i løpet av 2018. Etter planen skulle Vipps bli integrert som betalingsmåte i Kvoteappen høsten 2017. Grunnet utfordringer rundt betalingssikkerhet blir dette utsatt til første tertial 2018.
Bedre kontroll med vareførselen	En arbeidsgruppe har blitt nedsatt og har levert rapport med anbefalinger til prioriterte kontrollmetoder og -risikoområder. Det er beskrevet fremtidig resursstyrking av etterkontrollen og foreslåtte kompetansekrav. Arbeidet vil fortsette i 2018.
Overtredelsesgebyr - retningslinjer for praktisering	Ordringen med overtredelsesgebyr (OT- gebyr) ble iverksatt mai 2017. En veileder for illeggelse og utmåling av gebyret er publisert. Behandling av klagesaker har vært prioritert for å etablere ensartet praksis. Det er holdt en rekke foredrag om OT-gebyr både internt og eksternt. Det er også svart ut et stort antall skriftlige henvendelser fra regionene.
Gjennomgang av Tolloven	Tolldirektoratet bidrar gjennom flere avdelinger inn i Tollovprosjektet ledet av Finansdepartementet. Arbeidet skjer iht prosjektplan og oppdrag blir gitt fortløpende. Det har vært en betydelig innsats med skriving av arbeidsdokumenter og deltakelse i workshops. Høringsnotat planlegges klart sommeren 2018.
Styrket grensekontroll - elektronisk nærvær ved alle landeveis grenseoverganger	Kamera er etablert på ytterligere tre lokasjoner, og ny avtale med Statens veivesen og Politiet er på plass. Arbeidet med utrulling er forsinket ett år, grunnet konkurs hos leverandør. Konkurranses grunnlag til nye avtaler har vært prioritert fremfor revisjon av prosjektplan. Finansdepartementet er orientert om forsinkelse.

Oppdrag	Status og ansvarlig enhet
Styrket grensekontroll - styrket bemanning	<p>Ressurser til oppfølging av ANPR (45 årsverk) er fordelt mellom tollregionene med 42 årsverk og direktoratet med tre årsverk. En stor andel av ressursene har gått til Tollregion Øst- Norge og Tollregion Midt- Norge, og Tollregion Nord- Norge. Alle ANPR-årsverk er rekruttert. I regionene er de benyttet til å opprette og/eller styrke mobile kontrollenheter, mens de i Tolldirektoratet er benyttet i ANPR-prosjektet.</p> <p>En stor andel av ressursene til styrking av grensekontrollen (50 årsverk) har gått til Tollregion Øst- Norge. Resterende årsverk er fordelt på øvrige regioner. Disse er rekruttert, og er disponert i forbindelse med etablering av døgnbemannede kontrollturnuser på Svinesund og Ørje, samt styrking av grensekontrollen ved flere store lufthavner.</p> <p>Tollregion Oslo og Akershus har ikke blitt tildelt noen ressurser.</p>
Styrket grensekontroll - Tolletatens etterretning- og analysesenter (TES)	<p>TES ble etablert 15. februar 2017 på bakgrunn av tildelingsbrev 2016 fra Finansdepartementet. Ved etableringstidspunkt hadde senteret 33 ansatte, herav sju av de 26 nye stillingene vi ble tildelt til etableringen. Det ble i 2017 rekruttert ytterligere personell og bemanningen ved senteret var ved utgangen av året 40 ansatte. Ytterligere seks stillinger planlegges besatt i løpet av 2018. Ved utgangen av 2018 vil vi ha rekruttert 20 av de 26 tildelte årsverkene. For å sikre nødvendig budsjettmessig dekning til drift av senteret i 2018 og 2019 er det besluttet at en eventuell ytterligere bemanningsøkning skal vurderes på nytt i løpet av 2018. Organisering av avdelingen skal også vurderes.</p> <p>Arbeid med Treff går som planlagt. Utvikling av nye løsninger startet opp i september 2017 og første leveranse var i februar 2018. Leveransen inneholder første del av løsning for analyse, lagring og formidling av etterretningsinformasjon og elektronisk overføring av kurermanifeste. Det er planlagt med tre leveranser til i fase 1 av prosjektet.</p> <p>Områdestrategien for etterretning er utarbeidet i samarbeid med regionene og andre avdelinger i direktoratet. Strategien peker på fire innsatsområder, styring og prioritering, kompetanse og kultur, teknologi og innovasjon og til slutt samarbeid. Flere av tiltakene er i gang, blant annet gjennom Treff. Øvrige vil påbegynnes i 2018.</p> <p>TES har som ledd i etablering og drift av temagruppe definert og beskrevet rutiner for samhandling med og mellom tollregionene.</p>
Prøveprosjekt forenklet transfer OSL	<p>Tolletaten har bidratt i Avinors evaluering av prøveprosjektet og rapport ble levert i desember 2017. Tolletaten har tatt dissens til grunnlaget for og rapportens anbefalinger. FIN er orientert. Tolletaten anbefaler at prøveprosjektet slutføres etter plan for å gi tilstrekkelig grunnlag for en evaluering.</p>

Oppdrag	Status og ansvarlig enhet
Internasjonalt samarbeid mot grenseoverskridende organisert kriminalitet	Tolletaten har gjennom året kontinuerlig fulgt opp internasjonalt samarbeid i relevante fora som WCO, EU, EFTA, PTN, Baltic Sea, Europol og WTO. Vi jobber aktivt i flere internasjonale kanaler for å framskaffe godt og relevant grunnlag for etatens etterretningsproduksjon. Det er samarbeidet bilateralt med en rekke land, for eksempel på nordisk nivå og i grensetollsamarbeidet med Sverige og Finland. Samarbeidet har vært både på strategisk nivå, eksempelvis ved ledelse av to komiteer i WCO, tolldirektørnivåmøter, og på faglig/operativt nivå ved deltakelse og assistanse i aktuelle komiteer og fora. Fokuset har vært å avdekke og følge opp ny utvikling og trender teknisk, organisatorisk og tollfaglig.
IKT- støtte til Tolletatens kontrollprosesser (TREFF-prosjektet)	Arbeid med IKT-støtte til Tolletatens kontrollprosesser går som planlagt. Utvikling av nye løsninger startet opp i september 2017 og første leveranse iverksettes i april 2018.
Teknologimulighetsstudie – bruk av kunstig intelligens og ny teknologi	<p>Tolletaten gjennomførte i 2017 en mulighetsstudie av hvordan ny teknologi kan brukes for at etaten kan utføre sitt samfunnsoppdrag mer målrettet og effektivt i fremtiden. Etaten engasjerte bl.a. Forsvarets forskningsinstitutt (FFI) som samarbeidspartner i arbeidet.</p> <p>Første halvår ble det gjennomført en breddestudie og utarbeidet en rapport som gir et bilde av hvilke teknologiske muligheter som finnes og hvor modne og aktuelle de er for utnyttelse i etaten. Rapporten tar for seg bl.a. sensorer og informasjonskilder, dataanalyse og maskinlæring, automatisering og robotisering, Dark Web, Blockchain mv.</p> <p>I oktober 2017 arrangerte etaten et «science hackathon» i samarbeid med selskapet Iris.AI. Deltagende lag fra teknologibransjen og forskningsinstitusjoner i inn- og utland konkurrerte om prispenger i et strukturert opplegg. Oppgaven var «hvordan bruke kunstig intelligens og annen teknologi til å støtte mest mulig effektiv og målrettet grensekontroll».</p> <p>Andre halvår ble det satt i gang en dybdestudie innen mønstergjenkjenning og maskinlæring, også dette i samarbeid med FFI. Utkast til rapport ble levert ved årsskiftet 2017/2018, og denne er nå til vurdering i etaten.</p> <p>Erfaringene fra de teknologiske mulighetsstudiene i 2017 viser at arbeidet gir viktig kunnskap for å gjøre gode veivalg for teknologisk utvikling. Etaten har også fått utvidet sitt kompetansenettverk vesentlig til bl.a. FFI, Institute for Security Science ved Imperial College London og ekspertselskaper i teknologiindustrien. Flere områder i studien er valgt ut som særlig interessante for etaten, og det videreføres flere, mer dybdeorienterte konseptstudier på eksempelvis automatisert vurdering av pakkepost og digital grensestasjon.</p> <p>Etaten skal vurdere om resultater fra studiene kan tas inn i allerede påbegynte utviklingsprosjekter, som elektronisk nærvær ved grenseovergangene og systemstøtte for kontrollområdet (TREFF).</p>

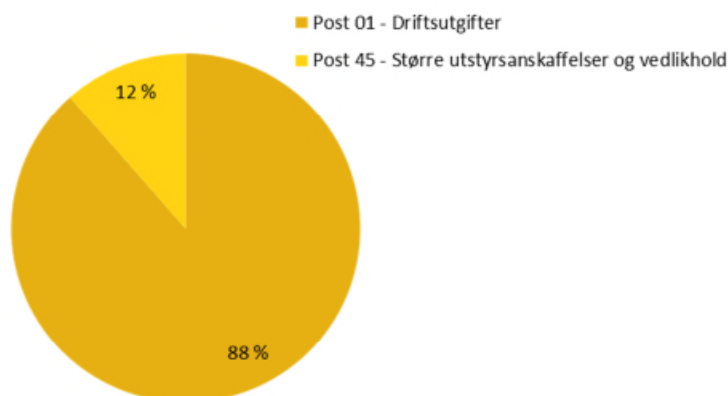
Oppdrag	Status og ansvarlig enhet
Elektronisk forvaltning	<ul style="list-style-type: none"> • Det ble i 2017 gjort følgende tiltak for å styrke informasjonssikkerheten i etaten: • Prosjekt påbegynt i 2016 for å etablere et styringssystem for informasjonssikkerhet i Tolletaten basert på standarden ISO 27001 og DIFIs veileder på området ble igangsatt i begynnelsen av 2017. • Ny stilling som informasjonssikkerhetsleder ble opprettet og tilsetting ble gjort i mai 2017. • Overordnede dokumenter i styringssystemet ble vedtatt i etatsledelsen i juni 2017: Policy for informasjonssikkerhet og instruks for roller og ansvar i sikkerhetsorganisasjonen. • Det er utarbeidet etatsspesifikk veileder for styringssystem for informasjonssikkerhet, veileder for risikovurdering, veileder for risikohåndtering av risikoer og et utkast til Brukerinstruks for IKT. • Det er blitt utført foreløpige risikovurderinger og sårbarhetsanalyser (ROS) med basis i ny veileder for systemene PUS, Nytt felles kunderegister og ANPR. • Det ble påbegynt risiko- og sårbarhetsanalyser for de nye TREFF-løsningene på kontrollområdet og planer om ny teknisk sikkerhetsarkitektur basert på Zero Trust-konseptet
Videreutvikle etatens målhierarki og styringsparametere	<p>Arbeidet med utarbeidelse av en ny, effektbasert målstruktur og nye styringsparametere er ferdig planlagt og organisert. Herunder er det etablert en styringsgruppe, arbeidsgruppe og sekretariat. Finansdepartementet vil delta som observatør på arbeidsgruppens møter og orienteres løpende gjennom styringsdialogen. Ny målstruktur planlegges å være på plass i løpet av 2018.</p>
Forslag til strategi og etatsorganisering	<p>Etaten fastsatte ny virksomhetsstrategi i juni 2017. Strategien blir fulgt opp gjennom arbeidet med prioritering av tiltak med utspring i de fire ferdigstilte områdestrategiene. Arbeidet med organisasjonsutredningen forløper i henhold til plan. Utvalget har gjennomført intervjuer, besøkt tollregionene og har lagt frem fire ulike modeller med hovedprinsipper for hvordan etaten kan organiseres i fremtiden. Alternativene skal utredes videre og førsteutkast til rapport leveres mot slutten av første tertial 2018.</p>

3.6. Ressursbruk 2017

Nedenfor presenteres informasjon om etatens budsjettammer og bruk av disse, herunder kommentarer til nøkkeltallene fra årsregnskapet presentert under del 2.

3.6.1. Disponibel ramme 2017

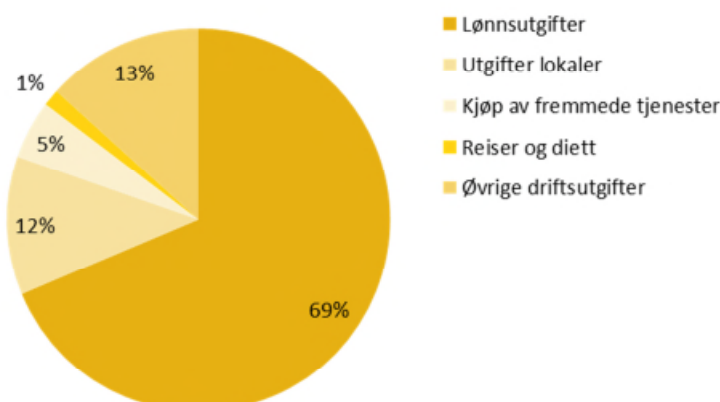
Figur 9: Disponibel ramme drift og investering



Etatens disponible budsjettamme for 2017 var 1,736 milliarder kroner, en netto økning på 14,8 prosent fra 2016. Økningen skyldes hovedsakelig innføring av ny ordning med premieinnbetaling til Statens pensjonskasse (SPK) og helårsvirkning av «Styrking av grensekontroll» satsingen. I tillegg fikk vi for 2017 en engangsbevilgning på 28 millioner kroner til utvikling av systemstøtte i grensekontrollen (TREFF- prosjektet).

Andelen på post 45 (Større utstyrsanskaffelser og vedlikehold) har økt fra 8 prosent i 2016 til 12 prosent i 2017. Økningen skyldes at det i 2017 var planlagt med høyere investeringsnivå knyttet til «Styrking av grensekontroll» enn i 2016, og at en større andel av overført mindretgift fra foregående år var post 45 midler.

Figur 10: Driftsutgifter post 01 fordelt på kostnadsgrupper

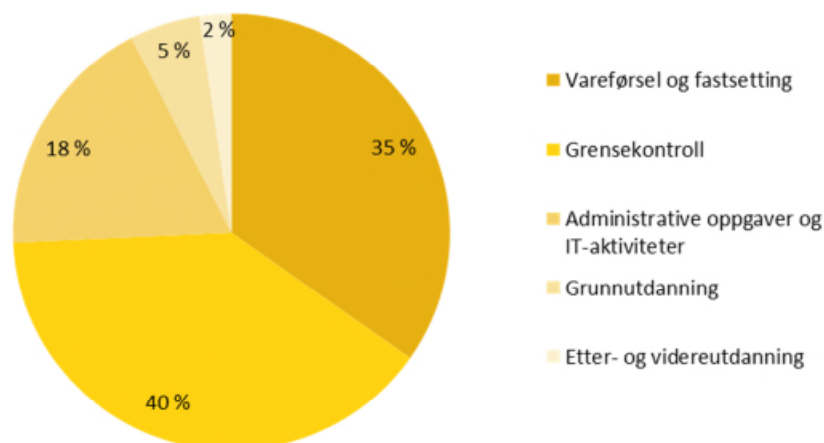


Samlede driftsutgifter var på 1,493 milliarder kroner, en utnyttelsesgrad⁴ på 97,2 prosent. Lønnsandelen var på 68,6 prosent i 2017 mot 64,6 prosent i 2016. Årsaken til økningen i lønnsandel er innføring av ny ordning med premieinnbetaling til SPK. Gjennomsnittlig lønnsutgift per årsverk økte med 15 prosent fra 2016. Hovedårsak til økningen er nevnte innføring av premie til SPK, samt generell lønnsvekst.

Andel av samlet utgift for de øvrige kostnadsgruppene påvirkes negativ av den store økningen i andel lønn, men utgifter til kjøp av tjenester har er en reell reduksjon i andel på nærmere 2 prosent. Dette skyldes lavere andel kjøp av tjenester og høyere andel kjøp av varer og immaterielle eiendeler i etatens utviklings- og investeringsportefølje, og lavere behov for kjøp av tjenester på IT-området. Det er også en nedgang for utgifter til lokaler og reiser. Førstnevnte skyldes arealeffektivisering og tilpassing etter oppgaveoverføringen til Skatteetaten i 2016, og for reiser noe lavere reiseaktivitet på operativt nivå. For øvrige driftsutgifter, som har en reell økning i andel, skyldes endringen lavere andel tjenestekjøp og økt andel kjøp i andre kontogrupeer i investerings- og utviklingsporteføljen.

Etaten har endret på rutineene for registrering av aktivitet. Det er blant annet endring i hvordan kompetanseheving og grunnutdanning, fravær og administrative oppgaver registreres. Tallene kan derfor ikke sammenlignes med 2016.

Figur 11: Ressursbruk per hovedområde og administrasjon



⁴ Utnyttelsesgrad: bokførte utgifter i forhold til disponibel ramme



Foto: Fartein Rudjord

4. Styring og kontroll i virksomheten

4.1. Overordnet vurdering av styring og kontroll

Tolletaten har i 2017 igangsatt et omfattende arbeid med å styrke og restrukturere etatens systemer for internkontroll. Parallelt med, og som en del av bakgrunnen for dette arbeidet, har vi blitt oppmerksom på områder i etaten der systemet for intern styring og kontroll ikke fungerer i henhold til forventninger. Vi har derfor igangsatt ytterligere større utviklings og oppfølgingsprosjekter, og arbeider nå aktivt både for å korrigere avdekkede svakheter, samt for å videre kartlegge og eventuelt avdekke nye områder med behov for forbedring. I løpet av 2017 har vi fokusert på videreutvikling og styrking av risiko- og sikkerhetsstyring som metode i Tolletaten. Et arbeid er startet med å samle og styrke risiko- og sikkerhetsfunksjonene i etaten for å sikre et spesialistmiljø som kan løfte etatens systematiske arbeid vesentlig.

- Det er igangsatt et prosjekt for å utarbeide et nytt rammeverk for intern styring og kontroll, inkludert styringshierarki og strukturer. Dagens interne instruks for styring og kontroll skal oppdateres raskt, og rammeverket for styring og kontroll skal tydeliggjøres og styrkes vesentlig.
- Resultat- og økonomistyring er vesentlig styrket og profesjonalisert i 2017. Arbeidet med intern styring på økonomi og resultater sikrer at midler som frigjøres omdisponeres til de mest kritiske områdene for etaten. Videre har prosessen gjort det mulig for etatens ledelse å frigjøre midler til utvikling til tross for at budsjettene til drift er under stort press.
- Vi er i gang med å videreutvikle mål- og resultatstyring i Tolletaten. Formålet med arbeidet er å lage mer effektbaserte mål og videreutvikle gode styringsindikatorer. Nytt målhierarki planlegges å være på plass i løpet av 2018.
- Innkjøpsområdet i Tolletaten styrkes vesentlig ved at e-handel innføres som del av overgangen til DFØ på lønn- og regnskapsområdet, se punkt 4.2.1.
- På eiendomssiden er det gjort omfattende grep i 2017. Tolletatens eiendomsplan fra 2016 danner utgangspunktet for styring av etatens arealer og det er utarbeidet helhetlige eiendomsprinsipper og en eiendomsvisjon for etaten. Dette har tilrettelagt for vesentlige innsparinger i 2017. I løpet av siste halvdel 2016 og hele 2017 har vi redusert etatens arealbruk med over 21.000 kvadratmeter, og sikret årlige besparinger på over 30 millioner kroner i husleieutgifter. Et årlig eiendomsforum er også etablert i 2017, der god erfaringsutveksling fra eiendomsprosjektene var viktig.
- Vi har et omfattende og pågående arbeid med å utvikle et lederutviklingsprogram for hele etaten, se punkt 4.2.2.
- Vi har fokusert på kompetanseutvikling av tolletatens ansatte basert på etatens strategiske identifiserte kompetanseutfordringer, se punkt 4.2.2.
- Vi ønsker å styrke og omstrukturere varslingstjenesten i Tolletaten. Varslingsinstituttet er derfor overført fra HR til internrevisjonen, og skal styrkes og reguleres ytterligere.
- Det er igangsatt en kartlegging av hvordan etaten håndterer sine personopplysninger, og denne har foreløpig avdekket manglende styring og kontroll på området. Dette følges videre opp i 2018, se punkt 4.2.3.

Ressursbruken i etaten preges av stramme budsjettammer, og det er gjort en rekke prioriteringer på avdelings- og regionnivå som har vært tema i etatens øverste ledergruppe. Dette bidrar til at ressursene prioriteres til de mest kritiske oppgavene. Ressursrapporteringen i etaten har svakheter og det var planlagt et arbeid for å oppdatere denne i 2017. Siden rapporteringen er tett knyttet opp mot systemet for mål- og resultatstyring, er derfor utbedringen av ressursrapportering utsatt til nytt målhierarki er på plass.

4.2. Forhold departementet har bedt om særskilt rapportering på

4.2.1. Effektiv drift og organisasjonsutvikling

Tolletaten har gjennomført en overgang til fullservice kundeforhold hos Direktoratet for økonomistyring (DFØ) for lønns- og regnskapsfunksjonen. Dette har medført omfattende standardisering og digitalisering av arbeidsprosesser innenfor dette området, som tidligere har vært svært manuelt og fragmentert. Gevinster av endringene er delvis hentet ut i budsjettene for 2018, og vil være realisert fullt ut ved utgangen av 2019. Endringene har medført noe overtallighet som etaten håndterer fortløpende, men oppsigelser kan ikke utelukkes.

Som del av overgangen til DFØ har etaten også innført e-handel. Dette sikrer at innkjøpsprosessene gradvis standardiseres og gjør det mulig å redusere varesortiment samt få større del av anskaffelsene over på gode rammeavtaler med prisfordeler.

Det er startet opp et omfattende arbeid med å digitalisere og automatisere flere administrative støttefunksjoner i etaten. I 2017 har administrasjonsavdelingen i direktoratet etablert et målbilde for 2020. Målbildet innebærer bortfall av flere manuelle servicefunksjoner grunnet overgang til digital teknologi i nytt direktoratsbygg fra 2020, samt strukturering av publikumshenvendelser i digitale grenseflater og skjema mot publikum. Ytterligere digitalisering av administrasjons- og servicefunksjoner vil kunne oppstå som følge av den nye etatsorganiseringen som utredes. Sentralisering av fellesfunksjoner er identifisert som en mulighet basert på den teknologien som allerede er tilgjengelig.

Tolletaten har flere store utviklingsprosjekter i gang som retter seg mot etatens kjernevirksomhet og kjerneprosesser. Det er identifisert gevinstmuligheter i disse prosjektene, og effekten treffer spesielt områdene etterretning, toll og vareførsel. Digitalisering av kjernevirksomheten er identifisert som et strategisk fokusområde, og det er derfor startet opp et arbeid med å samle de utviklingsprosjekter som har stort innslag av digitalisering i et program, slik at koordinering og gevinstrealisering kan styres samlet og med tilstrekkelig gjennomføringskraft.

Etaten har startet opp arbeidet med å etablere prosessledelse som en kjernefunksjon i virksomhetsstyringen. Etatens prosesser har i stor grad vært overlatt til den enkelte region, og dette har medført fragmentering og lite standardisering. Målet fremover vil være å sikre at prosessene identifiseres og standardiseres, slik at de deretter kan vurderes i forhold til automatisering og digitalisering.

4.2.2. Bemanning og personalforvaltning

Under følger oversikten over årsverk og antall ansatte

Tabell 8: Faktiske årsverk per enhet

Enhet	2016	2017
Tolldirektoratet	237	231
Tollregion Oslo og Akershus	388	401
Tollregion Øst-Norge	289	291
Tollregion Sør-Norge	167	170
Tollregion Vest-Noreg	133	129
Tollregion Midt-Norge	107	118
Tollregion Nord-Norge	76	80
Tolletaten samlet	1 397	1 420

*Kilde: Egne tall SAP HR. Tolletaten har benyttet DFØ sin standard beregning av årsverk

Tabellen viser årsverk fordelt på de ulike organisatoriske enhetene i etaten per 31. desember 2017. Det har vært en økning i årsverk fra 2016 til 2017. Det er foretatt en styrking av grensekontrollen, blant annet på flyplasser og til mobile kontroller langs hele grensen. Det er også opprettet et etterretningssenter i direktoratet.

Det er 1634 ansatte i Tolletaten per 31. desember 2017, fordelt som følger:

Tabell 9: Antall ansatte per enhet

Enhet	2016	2017
Tolldirektoratet	264	289
Tollregion Oslo og Akershus	467	447
Tollregion Øst-Norge	353	337
Tollregion Sør-Norge	205	193
Tollregion Vest-Noreg	155	145
Tollregion Midt-Norge	143	133
Tollregion Nord-Norge	95	90
Tolletaten samlet	1 682	1 634

Tabellen viser at antall ansatte har gått ned samlet sett, og at denne nedgangen har skjedd i regionene. Samtlige regioner har færre ansatte enn i 2016. Det har vært lav nyrekruttering og det er kun 2 regioner som har tatt inn aspiranter i 2017. Økningen i direktoratet sammenlignet med 2016 skyldes i hovedsak etableringen av TES. Det har også foregått en insourcing av kompetanse i IT avdelingen for å redusere kostnader, samt sikre evne til å gjennomføre de store IT-utviklingsprosjektene i årene fremover. Virksomhetsstyringen har også blitt styrket med spesialistkompetanse hovedsakelig gjennom rekruttering.

Tabell 10: Alderssammensetning - antall ansatte fordelt på enheter

Aldersgruppe	Tollregion Oslo og akershus	Tollregion Øst-Norge	Tollregion Sør-Norge	Tollregion Vest-Noreg	Tollregion Midt-Norge	Tollregion Nord-Norge	Tolldirektoratet	Tolletaten samlet
19-29	36	64	12	32	25	24	12	205
30-39	128	82	46	27	25	23	48	379
40-49	134	61	24	24	25	22	83	373
50-59	122	93	69	46	46	13	108	497
Over 60	27	37	42	16	12	8	38	180
Sum	447	337	193	145	133	90	289	1 634

Over 64 prosent av de ansatte i etaten er i aldersgruppen 40 til 60, mot 53 prosent i 2016. Økningen i gjennomsnittsalder skyldes blant annet relativt lavt inntak av nye aspiranter. I tillegg har de eksterne rekrutteringene som er foretatt i direktoratet hatt krav om høy spesialistkompetanse og tilhørende lang formell utdanning, hvilket medfører høyere alder på de tilsatte.

I direktoratet er 82 prosent av de ansatte i aldersgruppen 40 til 60+. Tre av regionene har over 40 prosent ansatte over 50 år. I direktoratet er denne andelen 52 prosent.

Hvis vi fremskriver den historiske utviklingen så vil 23 prosent av våre ansatte gå av med alderspensjon de neste 10 år. Vi ser at region Sør-Norge er den regionen som vil ha desidert størst naturlig avgang i perioden.

Av etatens ansatte er 14 prosent i aldersgruppen 19-29 år, og 46 prosent av de ansatte er fra 30 – 50 år. I regionene er det en større andel ansatte i de yngste aldersgruppene, noe som skyldes de store aspirantkullene de siste årene.

Tabell 11: Turnover⁵ i Tolletaten 2015-2017

År	Turnover
2017	2,9 %
2016	6,1 %
2015	4,1 %

Nedgangen i turnover fra 2016 til 2017 på 3,2 prosentpoeng skyldes i hovedsak at stillinger som har blitt ledig ikke har blitt besatt som følge av en krevende budsjettsituasjon. Som tidligere år var direktoratets turnover høyere enn regionenes. Dette skyldes i hovedsak at mange ansatte i direktoratet har høyere utdanning og har et alternativt arbeidsmarked. Turnover forventes å øke blant tollfaglige fremover, da etaten har en stigende andel tollaspiranter med høyere formell utdanning.

Rekruttering i etaten

Siste kull for tollaspiranter ble startet i 2017. Videre rekruttering av tollaspiranter er satt på vent, i lys av budsjettsituasjonen og i lys av behov for evaluering av etatsopplæringen.

Rekruttering har i 2017 vært tilpasset etatens behov for ny eller styrket kompetanse på kritiske områder som etterretning, IT-utvikling og virksomhetsstyring. Fremover vurderes rekruttering strengt opp mot etatens identifiserte satsingsområder i tråd med kompetansestrategien, eller for å ivareta kritiske behov i den operative virksomheten.

Kompetanse i etaten – status og tiltak

Det er gjennomført et omfattende arbeid med en ny kompetansestrategi i 2017, og denne har identifisert de viktigste strategiske utfordringene på kompetanseområdet. Etatens formalkompetanse er lav, grunnet at flertallet av etatens ansatte har tollfaglig bakgrunn og bare 10 prosent av etatens ansatte har høyere formell utdanning.

Etatens behov for økt formalkompetanse håndteres blant annet gjennom etablering av etter- og videreutdanning (EVU), som gjennom to opptaksrunder har 52 ansatte på nivågivende bachelor- eller masterutdanning. Totalt er det startet opp nivågivende utdanningsløp for rundt 60 ansatte, enten for å øke etatens formelle kompetanse, eller for å skaffe kompetanse for å dekke konkrete prioriterte kompetansebehov.

⁵ Turnover er en utregningsmetode for personalomsetning, og regnes i prosent av antall ansatte. Når en arbeidstaker sier opp og slutter i sin stilling i virksomheten, og stillingen blir besatt av en ny arbeidstaker, defineres dette som turnover.

Kompetansestrategien identifiserer behovet for en gjennomgang av etatsutdanningen og det vil utarbeides et mandat for dette arbeidet i 2018. Innretningen på etatsutdanningen vil måtte tilpasses behovet i ny strategiplan. Behovet for tydeligere karriereveier for tollfaglige medarbeidere følges opp gjennom arbeidet med personellordning, der det er startet opp en kartlegging av tollfaglige funksjoner i 2017.

Gjennom arbeidet med strategien er det også identifisert og iverksatt en rekke tiltak som retter seg mot kompetansebehov innen etterretning, logistikk, risikostyring, prosessledelse, som gjøres gjennom både rekruttering og utdanning.

Sykefravær

Tabell 12: Sykefravær⁶ 2016 - egenmeldt og legemeldt fordelt på enhet

Sykefravær i 2016	Hele 2016	Egenmeldt	Legemeldt
Regionene			
<i>Tollregion Øst-Norge</i>	5,95 %	1,46 %	4,50 %
<i>Tollregion Oslo og Akershus</i>	6,51 %	2,00 %	4,50 %
<i>Tollregion Sør-Norge</i>	6,42 %	1,70 %	4,72 %
<i>Tollregion Vest-Noreg</i>	5,57 %	1,41 %	4,18 %
<i>Tollregion Midt-Norge</i>	4,48 %	1,32 %	3,17 %
<i>Tollregion Nord-Norge</i>	5,55 %	1,27 %	4,28 %
Regionene samlet	6,01 %	1,65 %	4,36 %
Tolldirektoratet	5,18 %	1,61 %	3,57 %
Tolletaten samlet	5,86 %	1,64 %	4,22 %

Tabell 13: Sykefravær 2017 - egenmeldt og legemeldt fordelt på enhet

Sykefravær i 2017	Hele 2016	Egenmeldt	Legemeldt
Regionene			
<i>Tollregion Øst-Norge</i>	5,03 %	1,29 %	3,74 %
<i>Tollregion Oslo og Akershus</i>	6,40 %	1,91 %	4,50 %
<i>Tollregion Sør-Norge</i>	6,97 %	1,70 %	5,27 %
<i>Tollregion Vest-Noreg</i>	5,68 %	1,58 %	4,11 %
<i>Tollregion Midt-Norge</i>	5,24 %	1,42 %	3,82 %
<i>Tollregion Nord-Norge</i>	3,93 %	1,46 %	2,47 %
Regionene samlet	5,79 %	1,61 %	4,18 %
Tolldirektoratet	5,81 %	1,35 %	4,45 %
Tolletaten samlet	5,79 %	1,57 %	4,22 %

Hver region og Tolldirektoratet har egne IA-avtaler. For å få til et felles fokus på sykefravær i etaten, ble det utarbeidet nye interne måltall for etaten sent i 2016. Disse måltallene er svært ambisiøse, og har som hensikt å skape økt fokus på sykefraværarbeidet, og stimulere til konkrete tiltak. Tolldirektoratet har som mål å ikke overstige 3,5 prosent sykefravær per 31. desember 2018, mens sykefraværet i den enkelte region ikke skal overstige 4,5 prosent.

Samlet sett har etaten et sykefravær for 2017 på 5,79 prosent, som er stabilt i forhold til 2016. Det er en nedgang i 3 av 6 regioner, og det er ingen markant økning i noen region. Vi

⁶ Kilde: egne tall fra SAP

ser imidlertid en økning i Tolldirektoratet fra 5,1 prosent til 5,8 prosent, noe som skyldes en markant økning i langtidsfraværet. Denne økningen skyldes i stor grad tilfeller som ikke kan knyttes til forhold på arbeidsplassen.

Tallene viser at egenmeldt fravær har gått noe ned, mens det er en økning i sykmeldt fravær, særlig i Tolldirektoratet. I forhold til måltall er det kun en region som er under 4,5 prosent. Tilbakemeldinger fra regionene tilsier at turnusarbeid ikke medfører høyere sykefravær. Samtlige regioner viser også til langtidssykefravær og medarbeidere med kroniske lidelser som hovedårsaker til fraværet, og at dette i liten grad knyttes til forhold ved arbeidsplassen.

Tiltak for redusert sykefravær

I 2017 ble det gjennomført et stort program for å redusere sykefraværet og øke nærværet i etaten, «Nærværsprosjektet». Gjennom programmet har alle etatens ledere fått tilført nødvendig kompetanse om tilrettelegging og oppfølging. Programmet har også revidert etatens rutiner for sykefraværsoppfølging, slik at alle ledere skal ha god støtte i oppfølgingsarbeidet og rutinene er forutsigbare og kjent for alle ansatte i etaten. Det er for tidlig å si hvor stor effekt programmet har på fraværet, men programmet jobber videre med tiltak i 2018 for å kunne oppnå ønskede resultater.

Bevegelse i arbeidstiden (BIA) ble innført som en prøveordning i 2017, med evaluering ved utløpet av prøveperioden. BIA ble innført på bakgrunn av tilbakemeldinger fra medarbeiderundersøkelsen og for å forsterke arbeidet med å redusere sykefraværet i etaten. Bevegelse og trening er viktig for helse, mestring og overskudd, og er et tiltak som har både forebyggende og reparerende effekt i forbindelse med muskel- og skjelettplager. Etaten er godt fornøyd med at vi til tross for omorganisering og usikkerhet ikke har noen økning i sykefraværet.

Organisasjonsutvikling

Tolldirektøren har opprettet et faglig uavhengig OU-utvalg, som har startet en utredning av hva som er riktig organisering av Tolletaten. Utvalgets arbeid er fortløpende gjenstand for høring i etaten, og alle ansatte har anledning til å sende inn sine innspill til utvalget. Når utvalget har levert endelig anbefaling vil tolldirektøren fortsette arbeidet med beslutning og detaljering, og dette vil skje i tett samarbeid med de ansatte og deres fagforeninger, i tråd med hovedavtalens krav om medvirkning. Finansdepartementet vil involveres på hensiktsmessige stadier.

Medarbeiderundersøkelsen

Medarbeiderundersøkelsen fra 2016 viser at særlig ledelse, helse og fysisk arbeidsmiljø, lønnsdannelse og karrieremuligheter er områder etaten kan bli bedre på.

Følgende tiltak er derfor startet opp eller gjennomført for hele etaten i 2017:

- Utredning av hvordan etaten kan skape en helhetlig personellordning der karrieremulighetene for tollfaglig personell blir tydeligere. Det er startet opp en kartlegging av etatens ulike tollfaglige funksjoner,
- Etablering av ny lønnspolitikk for etaten, med tilhørende kompetansekrav i lederstillinger.
- Økt strategisk fokus på kompetanseutvikling, med oppstart av et stort lederutviklingsprogram, en strategisk satsing på etter- og videreutdanning (EVU) og utarbeidelse av en egen områdestrategi for kompetanse.
- En styrking av etatens vernetjeneste basert på en ekstern kartlegging, og et internt arbeid gjennomført av en tverrfaglig arbeidsgruppe. Sentralt arbeidsmiljøutvalg (SAMU) har vært oppdragsgiver, og har vedtatt flere tiltak som arbeidsgiver har prioritert i budsjettprosessen for 2018. En robust og kompetent vernetjeneste bidrar til et arbeidsmiljø av høy kvalitet.

- En vurdering av ulike modeller for «Bevegelse i arbeidstiden», og innføring av valgt modell som en permanent ordning.

I tillegg har regionene gitt tilbakemeldinger om at de har fulgt opp egne rapporter både i de enkelte enhetene og på regionalt nivå, med ulike tiltak. Sentral bistand har vært gitt på forespørsel.

Arbeid med lederutvikling

Med bakgrunn i medarbeiderundersøkelsen og kompetansekartlegging fra 2016 ble det i 2017 igangsatt et lederutviklingsprogram i etaten. Det er utviklet en lederplakat og lederkompetanser som danner grunnlaget for tiltak. Programmet har gjennomført piloteringer på 4 ulike områder og utviklet en tilpasset 360 evaluering og ledersamtale. Difis tilbud til lederutvikling er integrert som en del av tilbudet. Over 60 av etatens ledere har i 2017 gjennomført lederutvikling i regi av programmet. Evalueringene er positive så langt. På bakgrunn av evalueringer og effektmålinger vil prosjektet gjøre tilpasninger i programmet, som overføres fra prosjekt til linjen andre halvdel av 2018.

Mangfoldsstrategi for Tolletaten

Tolletaten skal fremme likestilling og motvirke diskriminering på alle områder gjennom et godt mangfoldsarbeid. Strategien skal være å integrere mangfold som en naturlig del av den ordinære virksomheten. I 2017 deltok flere ansatte på Oslo Pride Festival sammen med politiet. Det ble tilrettelagt for at våre tjenestemenn kunne benytte uniform i paraden. Vi har videre vært bidragsytere til FAFO sin rapport om rekrutteringspraksis i virksomheter som er en del av det statlige mangfoldsnettverket. Formålet med prosjektet har blant annet vært å finne ut om virksomhetene ivaretar ambisjonene om å fremme likestilling og mangfold i rekrutteringsprosessen.

Strategi for kjønnsbasert ledelse

Etaten har i 2017 utarbeidet en strategi for kjønnsbalansert ledelse, som skal være et bidrag i arbeidet med å utvikle ønsket ledelse, holdninger og kultur i Tolletaten. En balansert fordeling av kvinner og menn bidrar til at Tolletaten fortsetter å være en attraktiv arbeidsgiver også i fremtiden.

Gjennomsnittlig kjønnsfordeling i etaten er 46 prosent kvinner og 54 prosent menn. Etaten har en tilfredsstillende kjønnsbalanse som helhet, men har utarbeidet en strategi og iverksatt tiltak for å bedre kjønnsbalansen i lederstillinger.

Strategi for kjønnsbasert ledelse ble vedtatt i 2017 med følgende hovedmål:

- I Tolletatens toppledergruppe er målet at hvert kjønn skal være representert med minst 40 prosent innen 2021
- I etatens øvrige lederstillinger er målet at hvert kjønn skal være representert med minst 40 prosent innen 2021

Tabell 14: Lederstillinger fordelt på kjønn i Tolldirektoratet

Tolldirektoratet	Kvinne	Mann	Sum
avdelingsdirektør	2	5	7
underdirektør	9	7	16
kontorsjef	2	2	4
Sum	13	14	27

Tabell 15: Lederstillinger fordelt på kjønn i regionene

Regioner	Kvinne	Mann	Sum
regiondirektør	3	3	6
avdelingsleder	8	10	18
seksjonssjef	17	33	50
kontorsjef	9	16	25
Sum	37	62	99

Kilde : Sap - tall hentet per 31.12 17

Antall kvinner i ledergruppen var i 2016 kun en regiondirektør. Kjønnbalansen i etatens øverste ledergruppe har i 2017 økt betraktelig, med 5 kvinner av 14 i ledergruppen, noe som utgjør 36 prosent.

4.2.3. Internkontroll og risikostyring

Tolletaten har utarbeidet en overordnet og operasjonell risikovurdering som ble levert Finansdepartementet i oktober.

Det er startet opp arbeid med en justering av organisering i direktoratet, der roller og ansvar mellom Tolldirektørens stab og administrasjonsavdelingen justeres for å styrke virksomhetsstyringen. Tolldirektøren prioriterer å styrke arbeidet med strategi og plan, prosessledelse, risiko- og sikkerhetsstyring og organisasjonsutvikling.

I forbindelse med krav om innføring av EUs nye personvernforordning («GDPR») i norsk lovgivning fra mai 2018, ble det satt i gang et forprosjekt for å kartlegge hvordan personopplysninger håndteres i de ulike systemer og i de enkelte organisatoriske enheter i virksomheten. Foreløpige funn viser at det er betydelige utfordringer på personvernområdet i etaten og av større omfang enn det etaten frem til nå har hatt oversikt over. Etaten mangler en helhetlig håndtering av personopplysninger og kartleggingen viser usikkerheter og svakheter i utføringen av behandlingsansvaret. Basert på de innledende funnene er kartleggingsprosjektet styrket med kompetanse og ressurser. Basert på endelig status vil det bli etablert et gjennomføringsprosjekt som vil videreutvikle systemer og internt regelverk for å sikre at etaten har god og forsvarlig håndtering av personopplysninger/GDPR i hele virksomheten. Det er også iverksatt enkelte umiddelbare tiltak for å håndtere noen av funnene raskt.

Samtidig med kartleggingsarbeidet knyttet til personopplysninger vil det gjennomføres revisjon av informasjonssikkerhet (herunder personopplysninger) i Tolletaten. Instruksfestede interne kontrollordninger skal gjennomføres med løpende ajouritet og innen gitte frister. Vesentlige avvik skal umiddelbart rapporteres til direktoratet. Det er ikke meldt vesentlige avvik i 2017.

Direktoratet har avholdt ettersyn av alle tollregionene. Ettersynene ble av kapasitetshensyn gjennomført på bakgrunn av innsendt materiale og undersøkelser av regnskapet i Agresso.

Ingen vesentlige forhold er avdekket. Tollregionene har avholdt ettersyn på underliggende tollsteder. Ingen vesentlige forhold er rapportert.

4.2.4. Sikkerhet og beredskap

Tolletaten legger risiko- og sårbarhetsvurderinger til grunn for sine sikkerhets- og beredskapstiltak, og gjennomfører årlige revisjoner av styringsdokumenter og planverk for å sikre at vi identifiserer og dekker opp aktuelle risikoer. Tolletaten har i 2017 etablert et styringssystem for informasjonssikkerhet basert på ISO 27001:2013 for å arbeide mer systematisk med informasjonssikkerhet.

Etaten har beredskapsplaner for å kunne håndtere ekstraordinære hendelser. Dette omhandler både responsprosedyrer for selve hendelsen, og prosedyrer for å sette organisasjonen tilbake i en normalsituasjon. Vi har planer for alternativ drift dersom ordinære lokaler helt eller delvis blir utilgjengelige. Planverket omhandler også rutiner for håndtering av pårørende ved eventuelle uønskede hendelser blant egne ansatte. Det har vært gjennomført flere øvelser i 2017.

Vi kan særlig nevne bruken av Nødnett også i et sikkerhets- og beredskapsperspektiv. Etaten har i 2017 testet ut og lært opp personell i bruk av Nødnett som beredskapsverktøy, eksempelvis hvordan vi skal kunne skape dekning i lukkede rom i skip (i rom som ligger under vannlinjen spesielt, og i lasterom generelt).

Etaten har redegjort for sikkerhetstilstanden i en særskilt rapportering til departementet i juni 2017. Det er ikke avdekket sikkerhetstruende hendelser i 2017. Sikkerhetstilstanden i virksomheten vurderes som tilfredsstillende.

Årsrapport og plan for Tolletatens internrevisjon oversendes Finansdepartementet i egen forsendelse.

4.2.5. Evalueringer og brukerundersøkelser

Det ble gjennomført en ekstern Webanalyse av toll.no på oppdrag av Tolldirektoratet. Det ble brukt ulike verktøy for sporing av adferd på nettsiden i kombinasjon med spørsmål til brukerne. I det store og hele bekreftet rapporten at toll.no fungerer bra. Det er noen navigasjonsproblemer, spesielt for næringslivet. Flere av funnene er fulgt opp med justeringer på nettsiden i etterkant.

Det ble gjennomført en kvalitativ brukerundersøkelse blant næringslivet som er avhengige av regelverket for inn- og utførsel av varer. Undersøkelsen ble gjennomført av Kantar TNS, og intervjuobjektene ble rekruttert på bakgrunn av en bruttoliste med potensielle respondenter utarbeidet av Tolletaten. Det ble gjennomført intervjuer i 16 ulike virksomheter og utvalget besto av en miks av speditører, importører, eksportører og transportører. De generelle tilbakemeldingene er at forholdet mellom Tolletaten og næringslivet er godt. Noen opplever at kontakten kan fortone seg ulikt mellom tollregionene. Undersøkelsen vil bli tatt med videre i strategi- og organisasjonsutviklingsarbeidet.

Det er også blitt gjennomført en brukerundersøkelse som berørte tolltariffen og TASS (tolletatens oppslagsverk vedrørende uttalelser om klassifisering av varer iht. tolltariffen). Evaluering av denne vil bli gjort i løpet av 2018, og vil bli sammenlignet med resultatene fra 2017.

4.2.6. Oppfølging av saker fra Riksrevisjonen

I brev av 9. mai 2017 bekrefter Riksrevisjonen at Tolletatens regnskap for 2016 gir et rettviseende bilde av virksomhetens disponible bevilgninger, inntekter og utgifter i 2016 og av mellomværende med statskassen pr 31. desember 2016, i samsvar med regelverk for statlig økonomistyring. Tilsvarende ble det bekreftet at Velferdsfondet for tollvesenets årsregnskap gir et rettviseende bilde av fondets inntekter og utgifter i 2016 og av eiendeler og fondskapital per 31. desember 2016.

I brev av 7. april 2017 oppsummerte Riksrevisjonen revisjonen. Noen mindre alvorlige forhold ble kommentert og noen tiltak anbefalt. Forholdene er tatt opp med regionene og det er også fokusert på disse forhold i direktoratets ettersyn høsten 2017. I henhold til Finansdepartementet brev av 17. november 2016 rapporterte direktoratet oversikt over problemstillinger og tiltak per 22. oktober 2017. Alle tiltak var da utkvittert.

4.2.7. Oppfølging av saker fra Sivilombudsmannen

Sivilombudsmannens sak 2017/878 gjaldt klage over at Finansdepartementet avviste å behandle klage på et omgjøringsvedtak som klager mente var gjort av Toll- og avgiftsdirektoratet i første instans. Direktoratet hadde omgjort vedtak fra Tollregion Vest-Norge til ugunst ved å øke et administrativt tillegg. Ombudsmannen kom til at direktoratets omgjøringsvedtak ble fattet etter at endringsfristen var utløpt, og anser derfor vedtaket som ugyldig. Ombudsmannen ber om at saken følges opp i tråd med ombudsmannens konklusjon.

Sivilombudsmannens sak 2017/3392 gjaldt klage på behandlingstiden i Tolldirektoratet i klagesak. Saken ble avsluttet av Ombudsmannen da han ikke hadde rettslige innvendinger mot de prioriteringer som var gjort. Ombudsmannen merket seg, og la vekt på, at det nå var prioritert å tilføre ressurser for å redusere saksbehandlingstiden. Saksbehandlingstid på nærmere to år ble karakterisert som beklagelig lang.



Foto: Terje Heiestad

5. Vurdering av framtidsutsikter

Fortsatt økning i varestrømmene inn og ut av landet og fortsatte effektiviseringskrav fra Regjeringen, gjør at Tolletaten må ha fokus på å bedre balansen mellom drift og utvikling i tiden fremover. Etatens evne til å løse samfunnsoppdraget utfordres av strammere budsjetter på den ene siden, og større volumer som skal kontrolleres på den andre siden. For å bedre etatens evne til å håndtere denne situasjonen, er det viktig å gjennomføre de nødvendige utviklingstiltakene.

Noen av de strategiske utviklingsgrepene Tolletaten vil prioritere fremover, er å digitalisere Tolletatens virksomhet og utvikle et nytt hovedløp for næringslivet for innførsel av varer. Prosjektene Treff, Ekspressfortolling og ANPR er forutsetninger for å lykkes med dette, og vil være viktige deler av etatens utvikling også fremover. Prioriterte utviklingstiltak som er mer innadrettet i virksomheten, er å utarbeide grunnlaget for den operative kontrollvirksomheten etter at nytt hovedløp og ny teknologistøtte er implementert, samt evaluere etatsutdanningen. Staten vil fortsette med teknologimulighetsstudier for bedre å kunne utnytte mulighetene som ny teknologi gir i kontrollen av vareførselen. Etatsutdanningen må tilrettelegge for den nødvendige spesialiseringen og kompetansehevingen som samfunnsutviklingen medfører.

Samtidig vil Tolletatens utvikling fremover preges av at etatens organisering vurderes og eventuelt skal endres, og at mål- og resultatstyringen av etaten skal dreies fra det aktivitetsbaserte til det effektbaserte. Det er viktig at fremtidig organisering tilrettelegger for nok fleksibilitet i virksomheten. Slik kan Tolletaten uten å gjennomgå ytterligere store omorganiseringer, tilpasse seg endringer i varestrømmene og utvikle seg videre med tanke på automatisering, digitalisering, innretning av den operative kontrollvirksomheten og effektivisering av prosesser i tråd med de mål og samfunnseffekter etaten skal oppnå.

Intern styring og kontroll står sentralt i en virksomhets tilpasnings- og utviklingsevne. Tolletaten har utviklingspotensial på dette området, og tiden fremover vil derfor også preges av at det tas grep for å forbedre særlig intern kontroll. Dette gjelder ikke minst på personvernområdet, som er viktig for Tolletaten fordi etaten er avhengig av å behandle store mengder informasjon for å løse samfunnsoppdraget.



Foto: Thomas Haugersveen

6. Årsregnskap

6.1. Ledelseskommentar årsregnskapet 2017

Formål

Tolletaten er et ordinært bruttobudsjettert statlig forvaltningsorgan som fører regnskap i henhold til kontantprinsippet. Etatens hovedoppgave var i 2017 å beskytte samfunnet mot ulovlig inn- og utførsel av varer og legge til rette for korrekt og effektiv inn- og utførsel av varer.

Bekreftelse

Tolletaten avlegger regnskap til statsregnskapet under regnskapsfører nr. 73 84 00. Staten avlegger også eget regnskap for «Velferdsfondet for tollvesenet» med eget regnskapsførernummer 81 16 01. Årsregnskapene er avlagt i henhold til reglement og bestemmelser om økonomistyring i staten, bevilgningsreglement, rundskriv R-115 fra Finansdepartementet og hovedinstruks til direktøren i Tolletaten. Jeg mener regnskapene gir et dekkende bilde av Tolletatens disponerte bevilgninger, regnskapsførte utgifter, inntekter, eiendeler og gjeld.

Vurdering av vesentlige forhold

Tolletaten har i 2017 samlet disponert kroner 1 736 335 000 på utgiftssiden. Dette er fordelt med kroner 1 535 861 000 på kap. 1610 post 01, lønn og ordinær drift, og kroner 200 474 000 på kap. 1610, post 45, større investeringer. Staten har ingen belastningsfullmakter på drift.

Staten har god budsjettstyring og har brukt 97,2 prosent av disponibel bevilgning på post 01. Mindreutgiften på 43 millioner kroner skyldes omfordeling av midler til etatsreserve, forsinkelser og endringer ved gjennomføringen av mindre tiltak og prosjekter, etterslep i fakturering fra leverandører, mindre lønnsutgifter enn forutsatt på grunn av at stillinger holdes vakante som tilpassing til reduserte rammer neste budsjettår og høyere refusjoner fra NAV enn forutsatt. Av budsjettammen på post 01, gikk 68,6 prosent til lønn og godtgjørelser, 11,7 prosent til leie og drift av lokaler, 5 prosent til kjøp av fremmede tjenester og 14,7 prosent til reiser og øvrige driftsutgifter, se også figur 10 driftsutgifter etter art med kommentarer under kap. 3.

På post 45 er det benyttet 40,7 prosent av disponibel bevilgning. Mindreutgiften skyldes i hovedsak tidsforskyvninger på prosjekter og større anskaffelser, blant annet i forbindelse med «Styrking av grensekontroll» satsingen. For sistnevnte er det delprosjektet «System med elektronisk utstyr med kamera og skiltgjenkjenning som varsler kjøretøy mistenkt for smugling - ANPR» som er forsinket blant annet på grunn av konkurs hos underleverandør. Justert for delprosjektets ramme og forbruk i 2017 er det benyttet 62,8 prosent av disponibel bevilgning.

Som det framgår av Note B (vedlegg 3), søker etaten om å få overføre 45,4 millioner kroner på post 01 inkludert merinntekter på kap. 4610, og 118,8 millioner kroner på post 45 med til 2018.

Tolletaten har også inntekter som føres på kap. 4610. Disse er som følger:

Tabell 16: Inntekter kap. 4610 - saldert budsjett og regnskap

Kapittel 4610	Saldert budsjett 2017	Regnskap 2017
Post 01 Særskilte vederlag for tolltjenester (M)	6 680 000	7 743 698
Post 02 Andre inntekter (N)	1 695 000	414 594
Post 04 Diverse refusjoner (M)	1 092 000	2 042 476
Post 05 Refusjon Avinor AS (M)	25 220 000	25 869 522
Post 85 Overtredelsesgebyr og tvangsmulkt	9 500 000	10 564 171
Sum kapittel 4610	44 187 000	46 634 461

(M) = Merinntektsfullmakt, (N) = Nettobudsjetteringsfullmakt

Tolletaten har i 2017 gitt Skatteetaten fullmakt til å belaste (inntektsføre) overtredelsesgebyr fastsatt av Tolletaten etter hjemmel i Tollovens § 16-17 på kap. 4610, post 85. Av regnskapsført beløp på kroner 10 564 171, er kroner 3 761 708 inntektsført av Skatteetaten.

Tilleggsopplysninger

Riksrevisjonen bekrefter årsregnskapet for Tolletaten. Riksrevisjonen reviderer også Tollvesenets velferdsfond som føres som eget regnskap adskilt fra statens øvrige midler jf. bestemmelser om økonomistyring i staten pkt. 3.6.4. Vedlegg 4 viser regnskap for velferdsfondet.

Årsregnskapet er nå under revisjon og revisjonsberetningen antas å foreligge 2. kvartal 2018. Revisjonsberetningen vil bli offentliggjort på etatens nettsider (toll.no) når den er offentlig tilgjengelig.

Oslo 2. mars 2018



Øystein Børmer
Tolldirektør

6.2. Prinsippnote årsregnskapet

Årsregnskapet for Tolletaten er utarbeidet og avlagt etter retningslinjer fastsatt i bestemmelser om økonomistyring i staten fastsatt 12. desember 2003 med endringer, senest 5. november 2015. Årsregnskapet er i henhold til krav i bestemmelsene punkt 3.4, nærmere bestemmelser i Finansdepartementets rundskriv R-115 og departementets øvrige krav.

Oppstillingen av bevilgningsrapporteringen og artskontorrapporteringen er utarbeidet med utgangspunkt i bestemmelsenes punkt 3.4.2 - Grunnleggende prinsipper for årsregnskap:

- Regnskapet skal følge kalenderåret
- Regnskapet skal inneholde alle utgifter og inntekter for regnskapsåret
- Utgifter og inntekter skal føres opp i regnskapet med brutto beløp
- Regnskapet skal utarbeides i tråd med kontantprinsippet

Oppstillingene av bevilgnings- og artskontorrapportering er utarbeidet etter de samme prinsippene, men gruppert etter ulike kontoplaner. Prinsippene korresponderer med krav i bestemmelsene punkt 3.5 til hvordan virksomhetene skal rapportere til statsregnskapet. Sumlinjen «netto rapportert til bevilgningsregnskapet» er lik i begge oppstillingene.

Virksomheten er tilknyttet statens konsernkontoordning i Norges Bank i henhold til krav i bestemmelsene punkt 3.7.1 og tilføres ikke likviditet gjennom året. Ved årets slutt nullstilles saldoen på den enkelte oppgjørskonto ved overgang til nytt år.

6.3. Bevilgningsrapporteringen

Oppstillingen av bevilgningsrapporteringen omfatter en øvre del med bevilgningsrapporteringen og en nedre del som viser beholdninger virksomheten står oppført med i kapitalregnskapet.

Bevilgningsrapporteringen viser regnskapstall som virksomheten har rapportert til statsregnskapet. Det stilles opp etter de kapitlene og postene i bevilgningsregnskapet virksomheten har fullmakt til å disponere. Kolonnen samlet tildeling viser hva virksomheten har fått stilt til disposisjon i tildelingsbrev for hver kombinasjon av kapittel og post. Oppstillingen viser alle finansielle eiendeler og forpliktelser virksomhet står oppført med i statens kapitalregnskap.

Mottatte fullmakter til å belaste en annen virksomhets kombinasjon av kapittel og post (belastningsfullmakter) vises ikke i kolonnen for samlet tildeling, men er omtalt i note B (vedlegg 3) til bevilgningsoppstillingen. Utgiftene knyttet til mottatte belastningsfullmakter er bokført og rapportert til statsregnskapet, og vises i kolonnen for regnskap.

Etaten har avgitt belastningsfullmakt til Skatteetaten til inntektsføring av overtredelsesgebyr på kap. 4610 post 85 jf. note B.

6.4. Artskontorrapporteringen

Oppstillingen av artskontorrapporteringen har en øvre del som viser hva som er rapportert til statsregnskapet etter standard kontoplan for statlige virksomheter og en nedre del som viser grupper av kontoer som inngår i mellomværende med statskassen.

Artskontorrapporteringen viser regnskapstall etaten har rapportert til statsregnskapet etter standard kontoplan for statlige virksomheter. Etaten har en trekkrettighet for disponible tildelinger på konsernkonto i Norges Bank. Tildelingene skal ikke inntektsføres og vises derfor ikke som inntekt i oppstillingen.

Note 8 (vedlegg 3) viser forskjeller mellom avregning med statskassen og mellomværende med statskassen.

6.5. Velferdsfondet for Tollvesenet

Prinsippnote – oppstilling av bevilgningsrapporteringen for fondet

Årsregnskap for fondet er utarbeidet og avlagt etter nærmere retningslinjer fastsatt i bestemmelser om økonomistyring i staten (bestemmelsene), fastsatt 12. desember 2003 med endringer, senest 5. november 2015. Årsregnskapet er i henhold til krav i bestemmelsene punkt 3.4.6 og nærmere bestemmelser i Finansdepartementets rundskriv R-115, punkt 8.

Velferdsfondet for Tollvesenet ble opprettet ved vedtak i Stortinget 8. mars 1960. Et statlig fond er en formuesmasse (kapital) som regnskapsmessig er adskilt fra statens øvrige midler, og der anvendelsen er bundet til et nærmere fastsatt formål med varighet utover ett budsjettår. Fond har en forenklet rapportering til statsregnskapet. Betalingsformidling skal skje gjennom statens konsernkontoordning og likvidene skal oppbevares på oppgjørskonto i Norges Bank. Beholdninger på oppgjørskonti overføres til nytt år. Oppstilling av bevilgningsrapporteringen for fondet fremkommer av vedlegg 4.

Bevilgningsrapportering

Øvre del av oppstillingen viser hva som er rapportert i likvidrapporten til statsregnskapet. Likvidrapporten viser fondets saldo og likvidbevegelser på fondets oppgjørskonto i Norges Bank. Alle finansielle eiendeler og forpliktelser som fondet er oppført med i statens kapitalregnskap vises i oppstillingens nedre del.

Prinsippnote til årsregnskapet – oppstilling av fondsregnskapet

Fondsregnskapet tilsvare oppstillingen av virksomhetsregnskapet i årsregnskapet for statlige virksomheter.

Fondsregnskapet er utarbeidet etter kontantprinsippet. Det innebærer at inntektene (overføringer til fondet) vises i oppstillingen av resultatet når de er innbetalt. Utgifter (overføringer fra fondet) vises i oppstillingen av resultatet når de er utbetalt.

Resultatoppstillingen inneholder alle overføringer til og fra fondet i regnskapsåret. Periodens resultat er forskjellen mellom overføring til fondet og overføring fra fondet og resultatet viser netto endringer i fondskapitalen. Resultatet er overført til opptjent fondskapital i balanseoppstillingen. I note til fondsregnskapet omtales kortsiktige fordringer. Opplysningen fremkommer ikke av balansen fordi regnskapet utarbeides etter kontantprinsippet, men fondet hadde per 31. desember 2017 ingen utestående kundefordringer.

Kapitalinnskudd eller tilbakebetaling av kapitalinnskudd i fondet vises ikke i resultatoppstillingen, men blir ført direkte i balansen mot innskutt fondskapital. Fondsregnskapet er oppstilt etter krav i bestemmelsene punkt 3.4.6 og viser alle fondets utgifter, inntekter, eiendeler og fondskapital. Årsregnskapet for fondet fremkommer av vedlegg 4.

7. Oversikt vedlegg

1. A: Forklaringsvariabler for Tolletaten 2017
B: Forklaringsvariabel - Kvalitet på informasjon og effektivitet
C: Forklaringsvariabler - Alkoholholdige drikkevarer, narkotika og tobakksvarer
2. Beslagsstatistikk 2017
3. Oppstilling av bevilgnings- og artskontorrapportering
4. Velferdsfondet Tollvesenet 2017

8. Tabeller og figurer

Tabell 1: Utvalgte nøkkeltall 2015-2017.....	9
Tabell 2: Nøkkeltall fra regnskapet 2015-2017	9
Tabell 3: Oversikt over mål, resultatindikatorer og resultater i 2017.....	12
Tabell 4: Hovedmål 1 - resultater og måloppnåelse resultatindikatorer 2015-2017*.....	13
Tabell 5: Økonomiske kontrollresultater (beløp i millioner kroner) 2015-2017.....	15
Tabell 6: Hovedmål 2 - resultater og måloppnåelse styringsparametere 2015-2017.....	21
Tabell 7: Status for oppdrag fra Finansdepartementet.....	27
Tabell 8: Faktiske årsverk per enhet.....	36
Tabell 9: Antall ansatte per enhet.....	36
Tabell 10: Alderssammensetning - antall ansatte fordelt på enheter.....	36
Tabell 11: Turnover i Tolletaten 2015-2017	37
Tabell 12: Sykefravær 2016 - egenmeldt og legemeldt fordelt på enhet.....	38
Tabell 13: Sykefravær 2017 - egenmeldt og legemeldt fordelt på enhet.....	38
Tabell 14: Lederstillinger fordelt på kjønn i Tolldirektoratet.....	41
Tabell 15: Lederstillinger fordelt på kjønn i regionene.....	41
Tabell 16: Inntekter kap. 4610 - saldert budsjett og regnskap.....	48
Figur 1: Organisasjonskart Tolletaten.....	8
Figur 2: Antall dokumentkontroller (inn- og utførsel) og korrigert beløp 2015-2017.....	16
Figur 3: Antall etterkontroller og avdekkede beløp 2015-2017.....	17
Figur 4: Alvorlige overtredelser for hovedmål per område 2015-2017.....	17
Figur 5: Ressursbruk (netto årsverk) for hovedmål 1 per område 2015-2017	19
Figur 6: Beslag mengde alkoholholdige drikkevarer, narkotika og tobakksvarer omberegnet til brukerdoser.....	22
Figur 7: Gjennomsnittlig mengde i AOT-beslag av øl i liter	25
Figur 8: Netto årsverk i grensekontroller 2015-2017	26
Figur 9: Disponibel ramme drift og investering.....	31
Figur 10: Driftsutgifter post 01 fordelt på kostnadsgrupper	31
Figur 11: Ressursbruk per hovedområde og administrasjon.....	32